

Министерство культуры Красноярского края  
Краевое государственное бюджетное учреждение культуры  
«Красноярский художественный музей имени В.И. Сурикова»  
Благотворительный фонд Владимира Потанина

**ПРАКТИЧЕСКИЙ ОПЫТ РАБОТЫ  
ПО СОЦИОКУЛЬТУРНОЙ РЕАБИЛИТАЦИИ  
ПОСЕТИТЕЛЕЙ С МЕНТАЛЬНЫМИ ОСОБЕННОСТЯМИ  
В УЧРЕЖДЕНИЯХ КУЛЬТУРЫ В СОТРУДНИЧЕСТВЕ  
С НЕКОММЕРЧЕСКИМИ ОРГАНИЗАЦИЯМИ**

Методическое пособие

Красноярск  
2022

УДК  
ББК  
М-

**Практический опыт работы по социокультурной реабилитации посетителей с ментальными особенностями в учреждениях культуры в сотрудничестве с некоммерческими организациями : метод. пособие /** Е.В. Аникеева, А.В. Кистова, М.Ю. Ковель, Т.Ф. Войнова, Е.В. Вичулене, А.С. Репина, А.Е. Синашова ; под ред. А.В. Кистовой. – Красноярск : Типография КАСС, 2022. – 76 с. : с 28 ил.

В издании представлен практический опыт работы учреждений культуры и некоммерческих организаций с людьми с ментальными особенностями. Методическое пособие предназначено для сотрудников музеев и других учреждений культуры, педагогов и всех заинтересованных людей.

Информацию о работе с посетителями с инвалидностью в Красноярском художественном музее имени В.И. Сурикова можно получить по телефону 8 (391) 296-22-72 – Музейно-образовательный центр.

**Редактор:** А.В. Кистова, кандидат философских наук

**Корректор:** Е.М. Уварова

**Дизайн, верстка:** Д. В. Обухов

**Фотограф:** Н.Р. Ларионов

ISBN

© КГБУК «Красноярский художественный музей имени В.И. Сурикова», 2022

## СОДЕРЖАНИЕ

Предисловие .....	5
Социокультурная реабилитация посетителей с инвалидностью.....	7
Проведение Всероссийского семинара-практикума «Социокультурная реабилитация посетителей с ментальными особенностями в учреждениях культуры».....	11
Общие рекомендации по проведению занятий и взаимодействию с посетителями с ментальными особенностями .....	28
Новые возможности реабилитации детей с особыми потребностями и их семей с помощью изобразительного искусства. Ковель М. Ю. ....	35
Арт-терапия как метод социокультурной реабилитации людей с ментальными особенностями. Войнова Т. Ф. ....	45
Социокультурная и творческая реабилитация людей с инвалидностью. Из опыта работы краевого государственного автономного учреждения культуры культурно-социального комплекса «Дворец Труда и Согласия им. А. Н. Кузнецова». Вичелене Е. В. ....	51
Авторский инструментарий в работе с детьми, в том числе с особенностями развития. Ковель М. Ю. ....	63
Сотрудничество с институтами гражданского общества – политика социального государства. Репина А. С. ....	74
Практический опыт работы КХМ им. В. И. Сурикова. Экскурсия для посетителей с ментальными особенностями .....	86
Рекомендуемая литература.....	105



## ПРЕДИСЛОВИЕ

В современном мире проблема реабилитации людей с инвалидностью приобретает международный статус. В правовом поле появляются базовые документы в отношении защиты прав людей с инвалидностью, утверждаются декларации и федеральные законы, регулирующие правовую деятельность в этой сфере. Несмотря на активное развитие правовой сферы, практическая реализация программ и мероприятий не всегда в полной мере отвечает потребностям людей с инвалидностью.

Стоит отметить, что кроме государства защитой прав и интересов людей с инвалидностью занимаются и некоммерческие организации, которые в своих проектах делают акцент именно на социокультурную реабилитацию. Особенностью социокультурной реабилитации является высокая эффективность воздействия на физическую и психическую сферы человека.

В настоящее время деятельность по социокультурной реабилитации развивается во многих учреждениях края. В частности, в Красноярском художественном музее имени В.И. Сурикова (КХМ им. В.И. Сурикова) особое внимание уделялось созданию специальных экскурсий и мастер-классов для посетителей с инвалидностью по зрению и слуху.

Однако работа с людьми с ментальными особенностями – новый опыт для многих краевых учреждений культуры. Данная тема требует особого внимания в связи со сложностью ее изучения и отсутствием практических навыков и знаний в данной сфере у сотрудников музеев и других учреждений культуры.

В данном издании обобщен и представлен практический опыт работы учреждений культуры и некоммерческих организаций с людьми с ментальными особенностями, а также даны общие рекомендации по взаимодействию с посетителями с ментальной инвалидностью.

При составлении методических рекомендаций были использованы данные и материалы экспертов, которые участвовали во Всероссийском семинаре-практикуме «Социокультурная реабилитация посетителей с ментальными особенностями в учреждениях культуры», организованном КХМ им. В. И. Сурикова при поддержке Благотворительного фонда Владимира Потанина в апреле 2022 года.

Издание может быть полезно сотрудникам музеев и других учреждений культуры при планировании образовательной и просветительской работы в учреждении с посетителями данной категории

## **СОЦИОКУЛЬТУРНАЯ РЕАБИЛИТАЦИЯ ПОСЕТИТЕЛЕЙ С ИНВАЛИДНОСТЬЮ**

Современные музеи и другие учреждения культуры стремятся стать более открытыми и доступными для посетителей различных категорий, в том числе и для людей с инвалидностью. Особую группу среди посетителей с инвалидностью занимают люди с ментальными особенностями – тяжелыми нарушениями психического развития, при которых страдает способность к социальному взаимодействию и поведению, а также отмечаются нарушения интеллектуального развития.

Краевые учреждения культуры делают первые шаги по организации доступной среды для людей с ментальными особенностями. Однако для того, чтобы посещение музея было комфортным и полезным для людей с ментальными особенностями, важно разработать и предложить им качественные образовательные и просветительные программы, учитывающие их интеллектуальные, коммуникативные и сенсорные особенности.

Работа с людьми с ментальными особенностями – востребованная и актуальная сфера для учреждений культуры, но в то же время требующая наличия достаточных практических знаний и навыков у специалистов учреждений культуры. Основная сложность при проведении программ для посетителей с ментальной инвалидностью заключается в том, что границы между различными ментальными особенностями могут быть не вполне ясными и четкими и разные психические расстройства у людей с инвалидностью могут сочетаться

друг с другом. Так, например, проявление расстройства аутистического спектра может очень различаться у двух разных людей. Именно поэтому при разработке и проведении занятий важно учитывать не диагноз посетителей, а набор ментальных особенностей конкретного человека.

### **Почему социокультурная реабилитация важна для посетителей с ментальными особенностями?**

Особенностью социокультурной реабилитации является высокая эффективность воздействия на физическую и психическую сферы человека. Программы, связанные с культурой и искусством, с одной стороны, реализовывают просветительскую функцию, а с другой стороны, направлены на эмоционально-чувственную сферу и представляют собой один из эффективных и доступных способов развития коммуникативных и социальных навыков посредством искусства и творчества. Социокультурная реабилитация удовлетворяет потребность людей с ментальными особенностями в получении информации и социальных, культурных услуг, в доступных видах творчества, а также выступает важнейшим социализирующим фактором, приобщая их к общению, согласованию действий, восстанавливая их самооценку.

Одним из методов социокультурной реабилитации является арт-терапия – одно из психотерапевтических направлений, при котором терапия осуществляется с помощью творчества, в том числе в разных видах искусства. Арт-терапевтические занятия создают условия для творческого самовыражения людей с ментальными особенностями, способствуют выражению их скрытых психо-

травмирующих переживаний и освобождению от них, содействуют социальной адаптации людей с ментальной инвалидностью через тренировку взаимодействия с другими людьми, дают им возможность общаться невербальным способом с миром, так как у многих людей с инвалидностью это единственный способ контакта.

Программы по социокультурной реабилитации людей с инвалидностью актуальны для учреждений культуры и пользуются спросом со стороны целевой аудитории, поскольку в Красноярском крае находится несколько психоневрологических интернатов, специализированных образовательных учреждений, а также центров помощи людям с ментальной инвалидностью. Но на сегодняшний день учреждения культуры края работают с людьми с ментальной инвалидностью точно. Как правило, инклюзивные мероприятия носят событийный характер и не рассматриваются учреждениями культуры как системная и регулярная деятельность. Зачастую для выстраивания комплексной и системной работы сотрудникам учреждений культуры просто недостает знаний и практических навыков.

Именно поэтому в апреле 2022 года на базе КХМ им. В.И. Сурикова при поддержке Благотворительного фонда Владимира Потанина был организован семинар-практикум по социокультурной реабилитации посетителей с ментальными особенностями для повышения квалификации как специалистов музея, так и сотрудников учреждений культуры с различных территорий края. В рамках семинара были приглашены эксперты в области инклюзивной деятельности и образования, рассмотрены и транслированы практики по творческой реабилитации людей с инвалидностью.

Проведение семинара-практикума на территории Красноярского края позволило достичь выполнения следующих задач:

- впервые на территории Красноярского края собрать экспертов в области социокультурной реабилитации посетителей с ментальными особенностями и транслировать их опыт работы для учреждений культуры;
- популяризировать учреждения культуры в области инклюзивной деятельности посредством обмена опытом и создания карты доступных программ для людей с ментальными особенностями;
- обучить и повысить компетенции сотрудников учреждений культуры и других лиц, заинтересованных в создании качественных продуктов для лиц с ментальными особенностями.

Проведение инклюзивного семинара по работе с посетителями с инвалидностью оказалось актуальной и востребованной темой для сотрудников учреждений культуры. На семинаре офлайн присутствовало 86 специалистов учреждений культуры из 23 территорий Красноярского края, онлайн присутствовали 5463 участника. Музейная команда и в дальнейшем планирует проведение семинаров по инклюзивной деятельности. Это будет способствовать повышению компетенций специалистов, формированию профессионального сообщества учреждений культуры, созданию пространства для развития, обмена опытом, установления новых партнерских связей и сотрудничества, что в долгосрочном плане развития позволит раскрыть потенциал учреждений культуры как места социокультурной реабилитации для посетителей с инвалидностью.

## **ПРОВЕДЕНИЕ ВСЕРОССИЙСКОГО СЕМИНАРА-ПРАКТИКУМА «СОЦИОКУЛЬТУРНАЯ РЕАБИЛИТАЦИЯ ПОСЕТИТЕЛЕЙ С МЕНТАЛЬНЫМИ ОСОБЕННОСТЯМИ В УЧРЕЖДЕНИЯХ КУЛЬТУРЫ»**

С 5 по 8 апреля 2022 года в Красноярске прошел Всероссийский семинар-практикум «Социокультурная реабилитация посетителей с ментальными особенностями в учреждениях культуры» для сотрудников государственных и муниципальных учреждений культуры, молодежной политики, общественных организаций, благотворительных фондов и других заинтересованных некоммерческих организаций. Организатором семинара-практикума выступил Красноярский художественный музей имени В. И. Сурикова – победитель конкурса «Музейный десант» в рамках благотворительной программы «Музей без границ» Благотворительного фонда Владимира Потанина.

Семинар-практикум проводился с целью трансляции опыта ведущих экспертов в области социокультурной реабилитации людей с особенностями развития и повышения компетенций сотрудников организаций, заинтересованных в создании качественных услуг для лиц с ментальными особенностями.

О том, как прошел семинар, с какими трудностями пришлось столкнуться команде проекта, какие результаты были достигнуты и будет ли в дальнейшем развиваться и масштабироваться проект по проведению инклюзивных семинаров, рассказывает Анастасия Викторвна Кистова – руководитель проекта, исполняю-

щий обязанности директора КХМ им. В.И. Сурикова, искусствовед, кандидат философских наук.

**Как возникла идея проведения инклюзивного семинара? Почему семинар был направлен на рассмотрение практик именно по реабилитации посетителей с ментальными особенностями?**

Работа с людьми с инвалидностью – одно из важнейших направлений в деятельности нашего музея, и мы с 2013 года активно разрабатываем и реализуем проекты для посетителей с инвалидностью. На сегодняшний день в музее проводятся программы, состоящие из целого комплекса мероприятий, в том числе выездных и музейных занятий, мастер-классов, экскурсий для посетителей с инвалидностью по зрению, слуху и посетителей, передвигающихся на инвалидной коляске. Работа с людьми с ментальными особенностями – новый для нас опыт. К нам все чаще стали обращаться специализированные учреждения и приходят посетители из психоневрологических интернатов, некоммерческих и общественных организаций, центров социальной помощи по работе с людьми с ментальной инвалидностью. В определенный момент мы с коллегами поняли, что не все наши образовательные и просветительские программы адаптированы для данной категории посетителей. Выбранная тема требует особого внимания в связи со сложностью ее изучения и наличием постоянной практики, профессиональной подготовки сотрудников, которой зачастую у многих специалистов просто нет. Именно тогда возникла идея

впервые на территории Красноярского края собрать ведущих экспертов в области инклюзивного образования и социокультурной реабилитации посетителей с ментальными особенностями для сотрудников учреждений культуры, чтобы эксперты поделились опытом создания качественных услуг и презентовали успешные практики внедрения инклюзивных программ в своих учреждениях.

### **Что включала программа семинара?**

#### **Проводились только теоретические сессии или были включены и практические занятия?**

Программа семинара включала в себя как рассмотрение базовых теоретических и законодательных аспектов, так и презентацию успешных практик, разбор кейсов и практические занятия с проведением мастер-классов для участников. На семинаре мы говорили об основных понятиях и принципах инклюзии, стереотипах по отношению к людям с инвалидностью, терминологии и этикете. Коллеги делились опытом социокультурной реабилитации людей с инвалидностью и проектирования инклюзивных программ и мероприятий. Одним из ярких моментов практической части стала презентация арт-терапии как метода социокультурной реабилитации людей с инвалидностью, например мастер-класс «Создание песочных историй». В рамках семинара также состоялась выставка декоративно-прикладного искусства, на которой было представлено более 40 работ воспитанников психоневрологического интерната «Подсолнух», выполненных в различных техниках декоративно-прикладного искусства: выши-

вание крестиком, аппликация из ткани и фетра, батик и изобразительное искусство, а также во Дворе Труда и Согласия им. А. Н. Кузнецова – одного из партнеров семинара состоялся концерт «Творчество без границ» с участием инклюзивных творческих коллективов. Это оказало положительное влияние, так как участники семинара смогли уже не в теории, а на практике увидеть, что наличие инвалидности у людей не ограничивает их уровень активности жизни и творчества.

**Были ли какие-то существенные изменения в программе семинара, которые вы внесли уже в процессе реализации проекта?**

Да, изначально мы планировали проведение семинара для учреждений культуры и образования. Но в связи с тем, что рассматриваемые вопросы в сфере образования и культуры значительно отличались по содержанию и каждый блок включал различные аспекты, командой проекта было принято решение о включении в программу только тем по социокультурной реабилитации в учреждениях культуры. Это оказало положительное влияние на итоги проекта, так как мы смогли включить в программу практические занятия и тренинги, а участники – более качественно и системно погрузиться в рассматриваемую тему.

**Какая была идеология проведения семинара, какие принципы легли в его основу?**

Стоит отметить, что на семинаре был соблюден важный принцип: «ничего про нас без нас» – в качестве волонтеров и спикеров участвовали люди с ментальными особенностями. Также было заключено соглаше-

ние с инклюзивными мастерскими «Трудово», которые изготовили сувенирную продукцию для участников семинара: шопперы, ручки, значки, блокноты. Это был уникальный опыт партнерского взаимодействия, так как участники данных мастерских – люди с ментальными особенностями. Процесс изготовления сувенирной продукции был запечатлен видеографом проекта и презентован в первый день на открытии семинара. Также мы поддерживаем принципы толерантности и возможности всеобщего доступа к культуре и искусству. Навыки, полученные на семинаре, позволят расширить границы для людей с ментальными особенностями и будут способствовать их активному вовлечению в социум.

### **Были какие-то сложности при организации и проведении семинара?**

В целом реализация проекта проходила по всем запланированным этапам. Заявленные риски не подтвердились. Ухудшение эпидемиологической ситуации не повлияло на достижение поставленных целей, работы по договору были выполнены в срок, но главный результат – проект оказался востребованным для аудитории, что подтверждает количество его участников. В очном формате площадки семинара посетило 86 человек, трансляцию смотрело 5463 человека.

В ходе реализации проекта произошли незначительные отклонения от заявленного плана: например, карта доступности для людей с ментальными особенностями будет представлена в виде методических рекомендаций от экспертов. Эти изменения возникли в ходе обсуждения с организациями города и в ходе возникно-

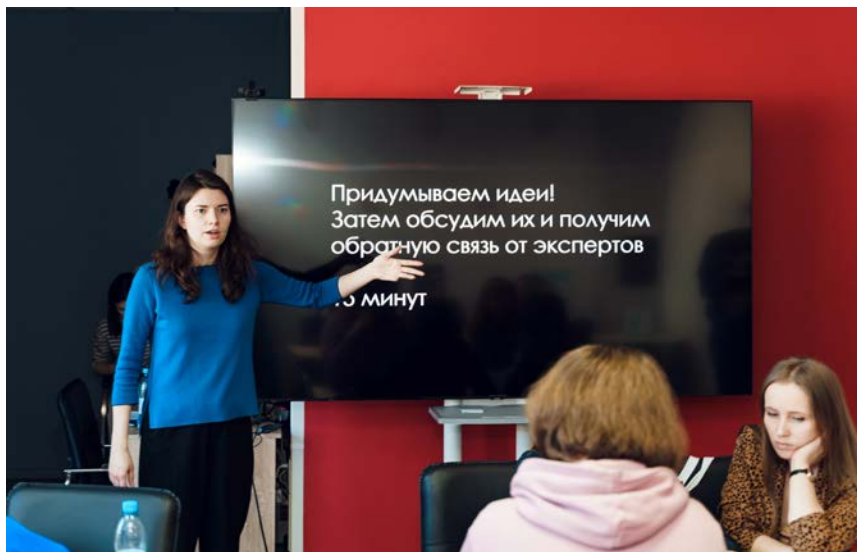
вения партнерского взаимодействия с Методическим центром по организации культурно-досуговой работы с лицами с ограниченными возможностями здоровья Дворца Труда и Согласия им. А. Н. Кузнецова, который взял на себя реализацию этой карты в более масштабном формате.

### **Удалось ли команде проекта достичь всех ожидаемых результатов?**

Фактические результаты позволяют утверждать, что главная цель проекта была достигнута, а именно: разработан и проведен семинар с экспертами всероссийского уровня, привлечены новые партнеры (как партнеры-организаторы дальнейших совместных программ, так и партнеры-участники программ музея), в музее началась активная разработка инклюзивных занятий и курсов для посетителей с ментальными особенностями.

С момента проведения семинара были заключены соглашения о совместной деятельности с КГБУ СО «КЦОН «Свердловский», КГБУ СО «Центр социальной помощи семье и детям «Доверие», КГБУ СО «КЦОН «Кировский», КГБУ СО «Центр социальной помощи семье и детям «Надежда» и проведен ряд адаптивных экскурсий и мастер-классов для детей с ментальными особенностями.

Музею этот проект позволил установить новые связи, а также зарекомендовать себя как площадку проведения мероприятий всероссийского уровня с высокой организацией. Также одной из причин создания данного проекта был запрос нашей команды на получе-



Практическая часть семинара. Выступление эксперта Лучниковой Светланы Николаевны, г. Пермь



Практическая часть семинара. Проектирование мероприятий для людей с ментальными особенностями



Практическая часть семинара. Проведение тренинга «Место спокойствия»



Практическая часть семинара. Проведение адаптированной экскурсии для посетителей с ментальными особенностями

ние нового опыта для введения системной работы с посетителями. И семинар позволил понять, как это сделать. Это приоритетное направление в развитии музея на следующие годы.

Заявленная тема по реабилитации посетителей с инвалидностью оказалась актуальной и востребованной для учреждений культуры, поэтому командой проекта было принято решение о проведении ежегодных инклюзивных семинаров. На текущий момент музейной командой уже ведется работа над проектированием семинара в 2023 году, обсуждением рассматриваемых тем и списком приглашаемых экспертов. Введение в практику проведения инклюзивных семинаров для учреждений культуры будет способствовать формированию профессионального сообщества, созданию пространства для обмена опытом, установлению новых партнерских связей и сотрудничества.

### **Были ли в итоге проекта достигнуты какие-либо незапланированные результаты?**

В процессе проведения семинара было достигнуто несколько незапланированных результатов, что в свою очередь оказало положительное влияние на итоги реализации проекта.

Во-первых, в число волонтеров, привлекаемых для помощи в проведении семинара, вошли люди с ментальными особенностями.

Опыт взаимодействия с волонтерами с ментальными особенностями впоследствии перерос в тесное взаимодействие и на других музейных мероприятиях. Для людей с ментальными особенностями опыт волон-

терской деятельности оказался востребованным и является одним из способов решения проблем по социальной изоляции, возможности для расширения социальных контактов и личного жизненного опыта, развития уверенности в себе.

Во-вторых, сувенирная продукция для участников семинара была изготовлена людьми с ментальными особенностями в инклюзивных мастерских «Трудово». Для нас это был эффективный опыт взаимодействия, и в дальнейшем мы планируем продолжить сотрудничество с инклюзивной мастерской для заказа сувенирной продукции для мероприятий музея. Для людей с ментальными особенностями – это один из способов профессиональной самореализации и возможность самостоятельного заработка.

**Каким образом результаты проекта были представлены внешним аудиториям: в профессиональном и местном сообществе, коллегам по организации?**

После завершения семинара материалы и видеозаписи выступлений экспертов были отправлены всем зарегистрированным участникам. Для ознакомления с результатами проекта более широкой целевой аудиторией материалы были выложены в социальных сетях.

С целью трансляции опыта и успешных практик по социокультурной реабилитации посетителей с ментальными особенностями среди других учреждений культуры Красноярского края мы подготовили и издали данное методическое пособие с описанием успешных кейсов и практик.

Для подведения итогов и обсуждения дальнейшего развития проекта в последний день семинара был проведен круглый стол с приглашенными спикерами и экспертами. В процессе обсуждения был поднят вопрос о необходимости проведения инклюзивных семинаров на регулярной основе и в формате коллективного сотрудничества. Также в процессе обсуждения было предложено создать рабочую группу с целью формирования профессионального сообщества по развитию инклюзивного направления среди учреждений культуры Красноярского края.

### **Какие эксперты и партнеры привлекались для проведения семинара, какой вклад они внесли в реализацию проекта?**

Список участников-экспертов был существенно скорректирован. Для проведения семинара получилось привлечь экспертов из других городов: эксперт в области инклюзивного образования (Москва), специалист отдела по музейной педагогике Музея современного искусства «ПЕРММ» (Пермь), председатель общественной организации «Этот мир для тебя» (Железногорск), руководитель городского методического объединения педагогов-психологов, которые существенно расширили программу в сторону практической направленности. И этот результат был высоко оценен участниками семинара.

Заявленные партнеры проекта – Музейный центр «Площадь мира», КРООСТ «Аэростат», Общественная организация «Этот мир для тебя» выполнили свои обязательства в полной мере, предоставив как площадки

для проведения мероприятий, так и консультационные услуги. Более того, список партнеров расширился. Дворец Труда и Согласия им. А. Н. Кузнецова в рамках просветительской программы семинара организовал открытие выставки декоративно-прикладного искусства воспитанников Психоневрологического интерната «Подсолнух», концерт «Творчество без границ» с участием инклюзивных творческих коллективов, а также провели открытый урок инклюзивных танцевальных коллективов. Свои площадки для проведения семинара предоставили Центр путешественников, Центр поддержки и развития общественных инициатив, Общероссийский народный фронт. Этим партнеров привлекла возможность нового сотрудничества и популяризации своих площадок для различных учреждений культуры. А для нас это была возможность расширить программу семинара и сделать ее более комфортной для участников.

Реализация проекта продемонстрировала, что организация готова к трансформации, к изменению подходов и форматов работы.

### **Планируется ли продолжение, развитие, масштабирование проекта?**

Проведение семинара получило положительный отклик со стороны участников. Заявленная тема по реабилитации посетителей с инвалидностью оказалась актуальной и востребованной, поэтому мы планируем проводить инклюзивные семинары ежегодно. Проведение семинаров на регулярной основе позволит подойти к повышению компетенций специалистов в сфере куль-

туры системно, рассмотреть новые темы и пригласить больше экспертов. Это будет способствовать формированию профессионального сообщества, установлению новых партнерских связей и сотрудничества.

В результате реализации проекта команда музея обучилась методам социокультурной реабилитации и получила опыт взаимодействия с посетителями с ментальными особенностями. В дальнейшем это будет способствовать разработке и проведению более качественных и эффективных инклюзивных программ в музее. Благодаря приобретенному опыту музей может стать площадкой для стажировок по реализации программ с посетителями с ментальными особенностями для других учреждений Красноярского края, а также осуществлять выездные обучающие мероприятия в учреждения края с целью трансляции опыта по социокультурной реабилитации посетителей с ментальными особенностями.

**Привнес ли проект какие-либо изменения в деятельность организации, в планы ее развития или развития отдельных направлений, в ее стратегию?**

Реализация проекта выявила необходимость изменения организационной структуры музея, на административном уровне был разработан проект нового штатного расписания, включающий в себя несколько новых должностей. Так появилась возможность в штатное расписание включить должность арт-педагога, в сотрудничестве с которым мы начали разработку новых инклюзивных программ.

Музей вышел на новый уровень взаимодействия с учреждениями и зарекомендовал себя как методический центр – место обмена опытом с учреждениями культуры и образования региона. С мая по июнь проведено несколько программ с посетителями из центров реабилитации. Прделанная работа позволила расширить спектр услуг и изменить принципы взаимодействия с посетителями, полноценно включив инклюзию в часть системной работы. Это то направление, которое было давно запланировано, и, наконец, сделаны шаги для его реализации.

Важно отметить, что сотрудники музея, с одной стороны, получили новые знания и компетенции по созданию масштабных событий всероссийского уровня. Было получено множество организационных навыков, в том числе опыт коммуникации и планирования. А с другой стороны, мы, как и другие участники, узнали новую для нас информацию в части теории создания инклюзивной среды и практических рекомендаций в части проведения.



**Выставка работ декоративно-прикладного искусства воспитанников КГБУ СО «Психоневрологический интернат для детей «Подсолнух»**



**Награждение участников выставки декоративно-прикладного искусства**



Концерт «Творчество без границ». Выступление инклюзивной вокальной студии «Право на счастье» и вокальной мастерской Валентины Ермаковой



Концерт «Творчество без границ». Выступление инклюзивного театрального коллектива «Здравствуйте, люди», г. Зеленогорск



Регистрация участников семинара и выдача сувенирной продукции



Практическая часть семинара. Работа с экспертом Назукиной Марией Александровной, г. Москва

# ОБЩИЕ РЕКОМЕНДАЦИИ ПО ПРОВЕДЕНИЮ ЗАНЯТИЙ И ВЗАИМОДЕЙСТВИЮ С ПОСЕТИТЕЛЯМИ С МЕНТАЛЬНЫМИ ОСОБЕННОСТЯМИ

## 1. Терминология и этикет

Важным аспектом при взаимодействии с посетителями с ментальными особенностями является использование всеми участниками реализуемых программ корректной терминологии и этики общения. Ниже представлены рекомендации по использованию терминов, которые будет корректно и уместно использовать при взаимодействии с посетителями с инвалидностью (рекомендации основаны на разработках проекта «Инклюзивный музей», на сайте которого можно найти более подробную информацию по этому вопросу: <https://in-museum.ru/>).

Приемлемо	Неприемлемо
Человек/ребенок с инвалидностью	Инвалид, недееспособный, дети-инвалиды, человек с ограниченными способностями/возможностями, больной, неполноценный, калека, с дефектом/недостатком здоровья
Человек с ментальными особенностями/ ментальной инвалидностью/ ментальными расстройствами	Ментальный инвалид, умственно отсталый

Человек на коляске, человек, использующий инвалидную коляску, человек с парализованными ногами	Прикованный к инвалидной коляске, парализованный, прикованный к постели
Человек с когнитивными нарушениями	Умственно отсталый
Человек с психическим расстройством	Сумасшедший, псих
Человек с синдромом Дауна	Даун, с болезнью Дауна, «даунята» (о детях с синдромом Дауна)
Человек с аутизмом/ с РАС (расстройством аутистического спектра)	Аутист, болеет аутизмом
Человек с ДЦП (детский церебральный паралич), имеет ДЦП	Страдает ДЦП, болеет ДЦП, ДЦПэшник

## 2. Продолжительность и основные этапы занятия

Средняя продолжительность занятий для людей с ментальными особенностями – 1,5 часа, для детей с ментальными особенностями – 45–60 минут. Люди с ментальными особенностями быстро утомляются и устают, поэтому при проведении занятий им важно давать отдохнуть и чередовать виды деятельности.

Как правило, музейное занятие состоит из нескольких частей и включает следующие этапы:

Этап	Продолжительность	Описание
1. Знакомство	15–20 мин.	Предварительный этап. Участники группы знакомятся между собой и с педагогом, узнают вводную информацию о музее, делятся своими впечатлениями, знакомятся с правилами поведения. В качестве вспомогательного материала можно использовать визуальное расписание – графическое представление всех этапов занятия
2. Экскурсия	30–40 мин.	Основной этап. Участники группы слушают подготовленную педагогом экскурсию, отвечают на вопросы, выполняют интерактивные задания
3. Мастер-класс	20–30 мин.	Завершающий этап. Мастер-класс необходим для закрепления полученных знаний на практике, поэтому тему для мастер-класса рекомендуется выбирать, связанную с темой экскурсии
4. Чаепитие	15–20 мин.	Рекомендуемый этап. В процессе чаепития участники группы могут поделиться своими впечатлениями от занятия, а также развить навыки коммуникации и самообслуживания ( <i>накрыть на стол, разлить чай и пр.</i> )

### **3. Подготовка и проведение занятия**

Для успешной реализации образовательной программы для посетителей с ментальными особенностями педагогу при подготовке и проведении занятия следует учитывать:

#### **1) состав группы и особенности участников:**

- уровень коммуникации, степень понимания обращенной к ним речи, уровень взаимодействия с другими, готовность работать в группе;
- сенсорные и поведенческие особенности;
- будут ли участники сопровождать тьюторы, родители и сколько будет сопровождающих.

Педагогу необходимо заранее, на этапе подготовки к занятию, провести анкетирование целевой группы и/или сопровождающих и узнать данную информацию о группе. Благодаря полученной информации педагог может видоизменить, сократить и адаптировать программу под конкретную группу посетителей;

#### **2) интеллектуальные и коммуникативные особенности:**

- не употреблять сложных словесных конструкций, терминов и выражений с подтекстом;
- преподносить информацию небольшими частями (1–2 мин.), закрепляя вопросами и обратной связью;
- придерживаться основной линии рассказа без отступлений;
- в каждом зале показывать не больше четырех экспонатов (наиболее интересных и узнаваемых);

- рассказ дополнить игрой с посетителями, интерактивными заданиями, беседами и показом дополнительного тактильного материала;

### **3) сенсорные особенности:**

- выбирать для проведения занятий комфортную среду с минимальным уровнем сенсорной нагрузки (звуки, освещение и пр.);
- создать дружелюбную и психологически комфортную атмосферу;
- обеспечить отдых посетителей после занятия (в сенсорной комнате, зоне сенсорной разгрузки);
- для снижения тревожности посетителей по возможности использовать маршрутные листы.

Сенсорные особенности проявляются в непривычной реакции людей с ментальной инвалидностью на различные стимулы (шум, свет и пр.). Как правило, сенсорные особенности проявляются как в избыточной реакции на стимул – **гиперчувствительность**, так и в недостаточной реакции – **гипочувствительность**. Если человек с ментальными особенностями перестает справляться с обработкой сенсорных стимулов, то у него возникает состояние **сенсорной перегрузки**. В легкой форме она может проявляться дезориентацией, ухудшением понимания речи, усилением бесцельных повторяющихся движений, звуков или слов, также сенсорная перегрузка может усиливаться и приводить к срывам, крикам и истерикам.

### **4. Полезные действия педагога при проявлении на занятиях особенностей социального поведения**

Зачастую у людей с ментальной инвалидностью проявляются социальные особенности, которые могут

проявляться в поведении: оно может казаться странным, грубым и навязчивым. Ниже представлены рекомендации, которые помогут педагогу уместно и корректно предотвратить нежелательное поведение посетителей с ментальными особенностями.

**СИТУАЦИЯ 1. Перебивает, не останавливаясь говорит:**

- спокойно сказать: «Стоп. Сейчас говорю я»;
- дать время высказать в конце занятия и/или после занятия.

**СИТУАЦИЯ 2. Бежит или хаотично перемещается по залу, трогает руками экспонаты:**

- спокойно и уверенно сказать: «Стоп». При необходимости преградить путь к экспонатам;
- дать спокойные и краткие инструкции: «Экспонаты руками трогать нельзя, они испачкаются»;
- связаться с сопровождающим.

**СИТУАЦИЯ 3. Кричит, проявляет признаки истерики (при сенсорной перегрузке):**

- убрать стимул, вызывающий сенсорную перегрузку (отключить звук, выключить яркий свет и пр.);
- увести человека в тихое, спокойное место (сенсорную комнату, зону сенсорной разгрузки);
- выдать средства защиты из профилактического набора «сенсорной сумки» (наушники, беруши, солнцезащитные очки и пр.);
- быть готовым к сенсорной перегрузке и отслеживать ее признаки.

## **НОВЫЕ ВОЗМОЖНОСТИ РЕАБИЛИТАЦИИ ДЕТЕЙ С ОСОБЕННЫМИ ПОТРЕБНОСТЯМИ И ИХ СЕМЕЙ С ПОМОЩЬЮ ИЗОБРАЗИТЕЛЬНОГО ИСКУССТВА**

*Ковель Марина Юрьевна – педагог-психолог  
высшей категории, руководитель городского  
методического объединения педагогов-психологов,  
старший преподаватель КИПК (ЦНППМ))  
г. Железногорска*

Искусство как метод реабилитации известен давно, но ценность его так до конца и не осмыслена. Обучение ребенка с особенными потребностями – процесс долгий, но дающий хорошие результаты. Особенности обучения этой категории детей требуют знаний не только в области искусства, но и психологии, дефектологии, медицины. Появилась потребность в специалистах, владеющих всеми этими знаниями.

Одним из самых важных вопросов детской психологии и педагогики является вопрос о творчестве детей, а применительно к детям с особенностями в развитии – о развитии ребенка с помощью творчества, а также о методах развития творчества.

Отношение к детскому рисунку как к некоей художественной ценности рождает и другое отношение к методам и приемам обучения детей, а в особенности детей с инвалидностью. Если это искусство, то оно выражает духовный мир ребенка, требует бережного

к себе отношения, внимания к индивидуальности автора, уважения, тактичного руководства им.

Для ребенка с инвалидностью жизненно важно найти ту область, в которой он был бы на равных с людьми без инвалидности, чувствовал бы себя полноценным членом «социального целого». Одной из благодатных в этом смысле сфер деятельности является искусство. Изобразительное искусство, как один из способов фиксирования информации и эмоциональных переживаний, личностной идентификации, развития мышления, воображения и произвольности, является мощнейшим способом реабилитации детей с инвалидностью и заслуживает внимания специалистов самого широкого профиля.

В изобразительной деятельности заложены большие возможности для реабилитации детей с инвалидностью и их семей:

- многократность упражнений по мелкой моторике, не имеющая эффекта утомления в силу своей эмоциональной окрашенности;
- эмоциональное и пространственное освоение окружающего мира;
- проработка проблем, связанных с собственным телом, и принятие себя; выход за пределы своей квартиры, дома, города и даже страны – через участие в выставках, повышение самооценки всей семьи;
- установление новых социальных отношений со сверстниками и другими людьми;
- приобретение опыта творческой работы;

- психотерапевтический эффект рисования (расслабление, прорисовывание и вербализация переживаний);
- профорентация.

А. А. Мелик-Пашаев пишет, что «художественное развитие ребенка протекает нормально, когда он осваивает технологию искусства не в качестве самоцели, а в связи с решением конкретных художественных задач. Тогда приобретаемый навык становится не лишним грузом за плечами, а гибким инструментом в руках, средством воплощения собственных замыслов».

Среди обычных способов обучения ребенка изобразительному искусству можно выделить несколько:

- работа по образцу взрослого под контролем взрослого;
- самостоятельная реализация собственного замысла;
- реализация собственного замысла при помощи взрослого.

Работа по образцу взрослого малоэффективна, так как отторгает ребенка от собственных, адекватных возрасту средств самовыражения. Самостоятельная реализация собственного замысла неприемлема для обучения детей с особенностями в развитии, так как у них еще надо сформировать необходимые для занятий изобразительным искусством движения, обратить внимание на конкретные объекты, то есть надо подготовить, а зачастую и развить моторику и сформулировать тематический запрос ребенка. Поэтому работа, в которой ребенок с ограничениями в движениях реализует соб-

ственный замысел при помощи взрослого, наиболее эффективна и приемлема в начале обучения.

Для успешного обучения детей с инвалидностью изобразительному искусству необходимо наличие нескольких условий:

- особая позиция взрослого (гуманистическая позиция, принятие, понимание, вера и способность педагога вселить эту веру в родителей ребенка);
- эмоциональное осмысление будущей работы;
- подготовка или развитие необходимых движений (упражнения, которые выполняются как на занятии, так и дома с помощью родителей);
- усовершенствование или создание необходимых инструментов для занятий изобразительной деятельностью (и в этом особенная роль родителей, без их помощи, без их веры в необходимость и полезность данного вида работы, без их финансовых вложений ничего не получится).

Изобразительное искусство позволяет на эмоциональном и символическом уровне осмыслить многие темы из жизни ребенка, осмыслить и проиграть то, чего этот ребенок лишен в своей обыденной жизни. Изобразительное искусство в данном случае выступает в роли психотерапии и обладает глубоким психотерапевтическим эффектом, поэтому недооценивать этот этап работы ни в коем случае нельзя. Иногда обсуждение замысла работы превращается в семейную консультацию как для ребенка, так и для родителя.

Когда ребенком и взрослым придумана, осмыслена и эмоционально прожита будущая работа, на-

ступает этап ее реализации, а для реализации надо продумать и инструментарий, и средства выражения будущего замысла. При работе с детьми с ДЦП (детский церебральный паралич) в живописи нами использовались такие инструменты, как широкие и узкие щетинные кисти, палочки, кисти с утяжелителями, фабричный крепеж для поролоновых шариков, широкие малярные щетинные кисти (как флейцы, так и круглые кисти с массивными ручками). В нашем случае работа по живописи всегда ведется от большого пятна, послойно, то есть сначала делается так называемый фон будущей картины (общий для всех частей работы подмалевок). Диапазон красок достаточно велик – это акриловые, гуашевые и масляные краски, то есть все краски, при использовании которых возможны несколько слоев. Уже на этапе подмалевка надо продумывать и тренировать вместе с ребенком те движения, которые ему понадобятся для реализации главной части замысла.

Для тренировки необходимых движений мы использовали так называемые движения-образы. Например, если надо поставить точку, то создаем такой образ: «Представь себе, что лист, на котором ты рисуешь, – это горячая сковорода, а кисточка – это палец, когда ты дотронешься до чего-то горячего, то сразу отдернешь палец; так же и с кисточкой: как только кисть касается листа бумаги, то ты ее сразу отдергиваешь». Применение движений-образов намного улучшает зрительно-моторную координацию учащегося, делая ранее недоступные ему движения более доступными, с другой стороны, движения-образы – это своеобразная игра, а учиться играя всегда веселее.

Тезисы многих исследователей детского рисунка говорят о том, что рисунок для ребенка является не искусством, а речью. Рисование дает возможность ребенку выразить посредством рисунков вещи, ситуации, события, его интересующие. Это дает возможность для создания своей системы информации с использованием графических знаков, так как устная и письменная речь в этом возрасте гораздо более бедное коммуникативное средство, а у ребенка с инвалидностью в особенности. И выходит, что выставка – это задушевный разговор ребенка со зрителями, а как этих разговоров не хватает в жизни!

Американские авторы (В. Ловенфильд и В. Ломберт-Бриттен) считают, что художественное воспитание оказывает огромную роль на психическое развитие ребенка. Может случиться, что наиболее «примитивная», с точки зрения взрослого, работа может быть более значимой для ребенка, чем прекрасно выполненная, хорошая, по мнению взрослого. Ребенок может найти себя в рисовании, при этом будет снят эмоциональный блок, тормозящий его развитие. У ребенка может произойти самоидентификация, причем впервые в его творческой работе. При этом творческая работа сама по себе может не иметь эстетического значения. И в этом очень важно убедить родителей ребенка с инвалидностью, ведь негативное отношение взрослых к детским рисункам может привести к задержке в развитии и здорового ребенка. Очевидно, что порою плохая, испорченная работа помогает стать более смелым и самостоятельным действием, и здесь изменения в развитии самосознания ребенка гораздо важнее, чем конечный продукт – ри-

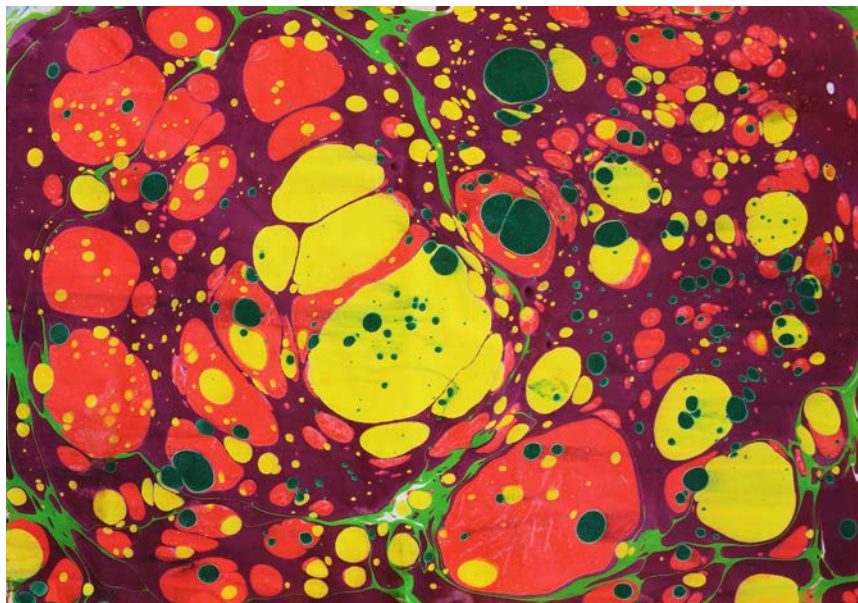
сунок. И зачастую мы просто разрешаем себе побаловаться с цветом, линией, фактурой.

Особенно хочется сказать о работе с семьей ребенка с инвалидностью. Если обучение искусству рассматривать как некоторое общение на высоком духовном уровне, то отношения с семьей ребенка нельзя строить на формальной основе. Там, где есть взаимопонимание, принятие семьи и педагога, умение вселить веру в будущее ребенка (даже если он не станет художником, то жизнь его станет богаче от понимания искусства, от общения с художником, от познания новой грани жизни). Родители становятся соратниками, соучастниками творческого процесса, знатоками искусства, спонсорами всех творческих замыслов, создателями новой, иной жизни ребенка. А педагог, особенно если он имеет еще и психологическое образование, – личным консультантом, умеющим распознавать в малом – большое, в нужный момент отходящего в сторону, подбадривающего и просто, когда надо, заменяющего недостающих друзей.

Педагогу ребенка с инвалидностью надо обязательно знать те двигательные, эмоциональные, интеллектуальные возможности, которые есть у ребенка, знать для того, чтобы использовать и при этом не подрывать его жизненные силы.

Неторопливый темп, посильность выбранной работы, включенность во всю жизнь ребенка, хороший контакт с семьей – все это составляющие более благополучного будущего.

Среди психологических результатов обучения изобразительному искусству можно отметить: повышение



Изотерапия. Работы выполнены в технике «Эбру»

самооценки, расширение кругозора, повышение эмоциональности, интерес к окружающему миру и новым людям, к творчеству своих сверстников, а в итоге выстраивание более позитивного, более сильного образа «Я» ребенка.

Методик преподавания изобразительного искусства детям с двигательной патологией очень мало, не существует учебных заведений, готовящих специалистов такого профиля. Наступил момент, когда появилась необходимость в специалистах, имеющих знания в нескольких областях: в области педагогики искусства, в области психологии и дефектологии, которые могли бы сделать изобразительное искусство методом развития психосоциальной компетентности детей с инвалидностью и их семей, методом реабилитации.

Среди немногих моих учеников хочется выделить первую и самую непростую ученицу – это Никитина Полина, с которой меня связывает долгая дружба и совместный труд. Этот год 18-й в нашем совместном труде. За это время прожито многое – мозоли, испорченная одежда, выставки, трудная самоотверженная работа, и снова выставки, выставки... Их было много, география их велика – Железногорск, Красноярск, Кемерово, Улан-Удэ, Москва, Сочи, Дюссельдорф. Никитина Полина – лауреат 1-го и 2-го фестивалей творчества людей с инвалидностью, дипломант Международной премии «Филантроп», награждена бронзовой медалью Пабло Пикассо ЮНЕСКО, пробовала дистанционно обучаться в Красноярском художественном училище, не получилось, сейчас учится самостоятельно и очень успешно. Продуктивное использование информационных техно-

логий в работе с детьми с инвалидностью – это и способ обретения друзей, и особого вида выставочной работы. Так, именно информационные технологии позволили устроить выставку работ Никитиной Полины в Мелвилле (США). Ее работы были переданы по электронной почте и распечатаны, в городской библиотеке этого американского городка в октябре 2006 года была устроена выставка. После нее у Полины появились новые друзья. У Никитиной Полины есть личный сайт <http://www.artist-polina.narod.ru>.

Наличие авторской программы обучения детей с инвалидностью, созданной еще в 1985 году, в связи с новыми возможностями подтолкнуло к созданию контента с детальной разработкой занятий, богатым иллюстративным материалом, данное пособие будет предназначено для педагогов, работающих с детьми с инвалидностью, либо для родителей данной категории детей. Пособие находится в работе.

## **АРТ-ТЕРАПИЯ КАК МЕТОД СОЦИОКУЛЬТУРНОЙ РЕАБИЛИТАЦИИ ЛЮДЕЙ С МЕНТАЛЬНЫМИ ОСОБЕННОСТЯМИ**

*Войнова Татьяна Федоровна – председатель  
Железногорской местной общественной  
организации родителей по защите прав детей  
с ограниченными возможностями «Этот мир  
для тебя», член Общественной палаты ЗАТО  
г. Железногорск (комиссии по образованию,  
здравоохранению, физической культуре и спорту),  
член ассоциации СОНКО ЗАТО г. Железногорск.*

Арт-терапия – естественный и бережный метод исцеления и развития души через художественное творчество, активно развивающийся как комплекс психотерапевтических методик. Арт-терапия не имеет ограничений и противопоказаний, она всегда ресурсна и используется практически во всех направлениях психотерапии, в педагогике, в социальной работе и бизнесе.

Арт-терапия в психологии – это лечение и коррекция эмоционального самочувствия и психологического здоровья личности с помощью искусства. Любой человек способен выразить себя, свои чувства и свое состояние мелодией, звуком, движением, рисунком. Случается так, что для некоторых людей это единственный способ дать миру знать о себе, заявить о себе как о творческой личности, в особенности это касается людей с инвалидностью.

Выделяют различные виды арт-терапии:

- музыка – это **музыкотерапия**;
- литература, книга – это **библиотерапия**;
- театр, образ – это **имаготерапия**;
- изобразительное искусство – это **изотерапия**;
- танец, движение – это **кинезитерапия**;
- игры, гимнастика, ритмика – **игротерапия**.

Наша организация – Железногорская местная общественная организация родителей по защите прав детей с ограниченными возможностями «Этот мир для тебя» более 10 лет работает с детьми с инвалидностью. Для их социализации мы используем почти весь спектр арт-терапии.

### **Музыкотерапия**

Это использование музыки на занятиях с ребенком в любом виде: прослушивание, игра на элементарных музыкальных инструментах, пение. Музыкотерапия может быть: **активной** – когда дети активно выражают себя в музыке, и **пассивной** – когда детям предлагают только прослушать музыку.

С 2010 года в организации с детьми проводятся занятия по музыкотерапии, с включением логоритмики и изучением игры на музыкальных инструментах, в основном ударных (барабаны, бубны) и духовых (флейта, свирель).

### **Кинезитерапия**

Это активная музыкотерапия, которая предполагает активное включение ребенка в музыкотерапевти-

ческий процесс посредством пения или вокалотерапии, с включениями ритмичных движений – танцетерапии.

В 2020 году наша организация запустила курс танцевальной терапии для детей с инвалидностью с Железногорским клубом спортивных бальных танцев «Ферия».

### **Имаготерапия**

Ее основой является театрализация. Она имеет различные подвиды: **куклотерапия, образно-ролевая драмтерапия.**

**Театрализация** используется в работе с детьми и основана на идентификации с образом любимого героя (сказки, мультфильма, игрушки). Ребенок может исполнять роль самостоятельно или при помощи различных игрушек. Данная методика используется при различных нарушениях поведения, страхах, нарушениях в эмоционально-волевой сфере и т. д.

С 2011 года специалистами нашей организации при занятиях по развитию речи успешно используются технологии куклотерапии (перчаточные куклы, пальчиковый театр и т. п.), а в 2017 году в организации была создана инклюзивная театральная студия «Исток».

### **Библиотерапия**

В основе библиотерапии лежит использование различных литературных произведений. Они зачитываются, проигрываются, рассказываются с особой интонацией, мимикой, жестами. В последние годы появилась самостоятельная методика, относящаяся к библиотерапии, – сказкотерапия. С помощью сказкотерапии

можно оказать помощь детям с различными психологическими расстройствами (агрессивным, пассивным, неуверенным, застенчивым). Наша организация давно успешно сотрудничает со всеми библиотеками Железногорска.

### **Песочная терапия**

Метод терапии с песком способствует развитию внимания, памяти, тактильно-кинестетической чувствительности, мелкой моторики рук, снимает мышечную напряженность, стабилизирует эмоциональное состояние, способствуют расширению словарного запаса, пробуждает фантазию. Игры с песком позволяют сочинять сказки, рисовать их, искать сокровища, строить замки. У детей в нашей организации это самое любимое направление.

С 2010 года психолог арт-терапевт занимается с детьми рисованием песком, и мы организуем выставки фоторабот ребят в организациях и учреждениях города Железногорска.

### **Изотерапия**

В данном случае воздействие на развитие ребенка осуществляется посредством изобразительной деятельности (рисование, лепка, аппликация).

Выделяют несколько видов **изотерапии**, которые можно использовать в практике проведения рисования: красками, карандашами, бумагой, пластилином, мелками, ладошкой, пальцами и т.д., которые помогают обнаружить скрытые способности ребенка, избавляют его от различных страхов и внутренних конфликтов.

Данный метод работы широко используется многими специалистами нашей организации на протяжении всей ее работы. Мы проводим различные занятия по изотерапии и используем этот метод при проведении многих мероприятий, праздников, выездов. Это и просто рисование красками и карандашом, правополушарное рисование, рисование пластилином, рисование на больших поверхностях (ватмане, баннере, асфальте). Использование традиционных и нетрадиционных методик, техник и приемов работы с детьми с инвалидностью помогает справиться с проблемами в развитии (в учебе, поведении), повышает работоспособность, улучшает память, оказывает помощь в профилактической и коррекционно-развивающей деятельности.

Использующие методики арт-терапии помогают обнаружить скрытые способности ребенка, избавляют его от различных страхов и внутренних конфликтов.

### **Игротерапия**

Игра для ребенка – символический язык для самовыражения. Манипулируя игрушками, он может показать более адекватно, чем выразить в словах, как относиться к себе, значимым взрослым, событиям в своей жизни, окружающим людям. Игра для детей является средством для коммуникаций. Без данного направления не проходит ни одно мероприятие организации.

**Для учреждений культуры арт-терапия** – это возможность развить инклюзивные практики в учреждении и разработать арт-программы для людей с инвалидностью. Арт-терапевтические программы смогут помочь посетителям с ментальными особенностями удовлет-

ворить потребности в творческом самовыражении, что будет способствовать повышению их самооценки, развитию коммуникативных навыков и их большей социализации в обществе.

В помощь для разработки занятий для людей с ментальными особенностями ниже представлена информация с использованием различных видов арт-терапии для учреждений культуры различного типа:

<b>Библиотеки</b>	Библиотерапия	Сказкотерапия	Игротерапия	Творческие мастерские
<b>Музеи</b>	Музейная терапия	Творческие мастерские	Изотерапия	
<b>Школы искусств</b>	Музыкальная терапия ( <i>ритмотерапия</i> ), изотерапия	Творческие мастерские	Ремесленная терапия ( <i>гончарное мастерство, ткачество, валяние и т. п.</i> )	
<b>Досуговые учреждения</b>	Музыкальная терапия	Имаготерапия	Игротерапия	Танцевальная и двигательная терапия

**СОЦИОКУЛЬТУРНАЯ И ТВОРЧЕСКАЯ  
РЕАБИЛИТАЦИЯ ЛЮДЕЙ С ИНВАЛИДНОСТЬЮ.  
ИЗ ОПЫТА РАБОТЫ КРАЕВОГО  
ГОСУДАРСТВЕННОГО АВТОНОМНОГО  
УЧРЕЖДЕНИЯ КУЛЬТУРЫ КУЛЬТУРНО-  
СОЦИАЛЬНОГО КОМПЛЕКСА «ДВОРЕЦ ТРУДА  
И СОГЛАСИЯ ИМ. А. Н. КУЗНЕЦОВА»**

*Вичулене Екатерина Викторовна – специалист  
Центра инклюзивных практик КГАУК КСК «Дворец  
Труда и Согласия им. А. Н. Кузнецова»*

В Красноярском крае более 190 тысяч людей с инвалидностью. Несмотря на их немалое количество, они часто изолированы от остальных людей не только по причине наличия инвалидности, но и психологических барьеров, создаваемых обществом, сломать которые непросто. В связи с этим большое значение приобретает социокультурная адаптация людей с инвалидностью, проводимая в комплексе с другими реабилитационными мероприятиями. Число участников социокультурных мероприятий растет, что говорит об их востребованности и значимости для людей с инвалидностью, также показательно увеличение к ним интереса со стороны общества.

Занятия различными видами эстетической и творческой деятельности позволяют раскрыть потенциальные возможности и успешнее вести реабилитацию людей с инвалидностью.

В настоящее время краевым государственным автономным учреждением культуры культурно-социальным комплексом «Дворец Труда и Согласия им. А.Н. Кузнецова» накоплен определенный позитивный опыт социализации людей с инвалидностью средствами эстетической творческой деятельности.

Дворец Труда и Согласия – это единственное учреждение культуры клубного типа в Красноярском крае, которое ведет целенаправленную работу с людьми, имеющими инвалидность, является краевым методическим центром по их социокультурной реабилитации.

Дворцом накоплен опыт проведения мероприятий творческой, развлекательной, досуговой и просветительской направленности, ориентированный на особенности интересов и возможностей различных групп людей. Социокультурная работа осуществляется в 13 клубных формированиях, которые посещают 195 людей с инвалидностью разных возрастов, профессий и увлечений. Во Дворце Труда и Согласия есть уникальный и единственный в Красноярском крае театр жестовой песни «Поющие руки». Жестовая песня является феноменальным явлением, которое существует в «Стране глухих». Конечно, слышащему человеку трудно соединить в своей голове песню, полную звуков, с тишиной в ушах глухого человека. Но тем не менее жестовая песня – по-прежнему самый востребованный жанр в культурной среде слабослышащих людей. Театр живет активной творческой жизнью, принимая участие практически во всех концертах и культурно-массовых мероприятиях, проводимых Дворцом Труда и Согласия для граждан с инвалидностью. Кроме того, театр же-

стовой песни «Поющие руки» не закрывается в стенах учреждения, а ведет активную творческую деятельность, показывая свои концертные программы в муниципальных образованиях Красноярского края.

В марте 2021 года были созданы два новых инклюзивных танцевальных коллектива: танцевальная студия адаптивного чирлидинга «Твой старт» и инклюзивный танцевальный коллектив «Линия», в которых занимаются дети и молодые люди, имеющие ментальные особенности. Студия адаптивного чирлидинга «Твой старт» активно участвует в краевых, всероссийских и международных фестивалях и конкурсах, занимая призовые места. Овладение даже простыми навыками образной выразительности становится средством расширения контактов с окружающим миром.

За 2021 год проведено 157 мероприятий различной направленности с охватом посетителей 12504 человека, за первый квартал 2022 года проведено 40 мероприятий с охватом посетителей 7329 человек.

### **Для чего развитие творческих способностей необходимо человеку с инвалидностью?**

В отличие от людей без инвалидности, свободных в выборе любой сферы для самопроявления в обществе, у людей с инвалидностью чаще всего отсутствует свобода творческого поиска и самовыражения. Сужение сферы общения с окружающими людьми, трудности овладения рядом видов занятий или труда, нередко полярные отношения к людям с инвалидностью со стороны окружающих – от сверхопеки со стороны близких до безразличия со стороны отдельных людей – создают



Концерт «Творчество без границ». Выступление инклюзивного театрального коллектива «Здравствуйте, люди», г. Зеленогорск



Концерт «Творчество без границ». Выступление театра жестовой песни «Поющие руки» КСК «Дворец Труда и Согласия им. А. Н. Кузнецова»



Концерт «Творчество без границ». Выступление студии адаптивного чирлидинга «Твой старт» КСК «Дворец Труда и Согласия им. А. Н. Кузнецова»



Концерт «Творчество без границ». Выступление инклюзивного театра танца «Happy step» КСК «Дворец Труда и Согласия им. А. Н. Кузнецова»

вакуум духовной близости, взаимопонимания и радости общения. Причем если у них и имеется опыт радостного общения, то он связан только с общением в кругу семьи. Таким образом, накопление психоэмоционального положительного опыта в жизни человека с инвалидностью обусловлено лишь окружением, которое он, в отличие от своих сверстников, часто не имеет возможности самостоятельно расширять. Поэтому уход в эстетическую творческую деятельность – попытка сочинять стихи, писать музыку, что-то мастерить руками, заниматься в творческом коллективе людей с инвалидностью и т.п., нередко оказывается едва ли не единственным способом выйти из тупика социальной депривации и одиночества. Люди с инвалидностью имеют право на место в культурной жизни, на собственную творческую деятельность.

Открывая для себя радость творчества, человек с инвалидностью имеет свою позицию, отношение к себе, к своей жизни (и к своему дефекту), обретает более оптимистический взгляд на жизнь и окружение.

В связи с этим возникла идея предоставить возможность людям с инвалидностью всех категорий без ограничений попробовать себя в различных видах творчества, дать возможность раскрыть свой талант, тот талант, который живет в каждом, как непреложная истина. Именно это легло в основу Фестиваля творчества инвалидов «Вера. Надежда. Любовь», который вошел в краевую целевую программу «Культура Красноярья» и стал одним из основных звеньев в социальной и творческой реабилитации людей с инвалидностью в Красноярском крае, направленный на постоянное

вовлечение людей с инвалидностью в творческий процесс, который является для них способом активной жизненной позиции, самовыражения и осознания собственной личности.

Фестиваль «Вера. Надежда. Любовь» имеет свой девиз: «С Верой в себя, с Надеждой на будущее, с Любовью к людям». Фестиваль проводился на протяжении трех лет, за это время было реализовано 11 краевых проектов: краевой смотр-конкурс исполнительского мастерства среди людей с инвалидностью «Играй, гармонь, звени, частушка!»; краевой литературный конкурс среди авторов с инвалидностью «Души прекрасные порывы»; фестиваль творчества детей с инвалидностью «Под парусом надежды»; смотр любительского творчества людей с инвалидностью «Смотри на меня как на равного»; краевая фотовыставка авторов с инвалидностью «Мой край – Красноярский – взгляд сквозь объектив». Сюжеты фотовыставки были разнообразны, они высвечивали судьбы совершенно разных людей, их проблемы, мечты, творческие планы. Фотовыставка «Мой край – Красноярский – взгляд сквозь объектив» является уникальной. Поскольку сами сюжеты предложены людьми с инвалидностью. Каждый сюжет не просто профессиональная фотография, это новый взгляд на жизнь, позволяющий приоткрыть тайны внутреннего мира человека с инвалидностью, отражающий минуты борьбы за активную жизнь, радость побед, способности с юмором и оптимизмом относиться к любой жизненной ситуации.

Фестиваль «Вера. Надежда. Любовь» стал началом большой работы по социокультурной и творческой

реабилитации людей с инвалидностью всех нозологий и возрастных групп. Мы хотели, чтобы наш проект стал не только красивой акцией и смотром достижений людей с особенностями здоровья, но и способствовал становлению нового взгляда на проблему инвалидности, помогая увидеть в этих людях музыкантов, художников, артистов, а не только объект социальной помощи.

Ежегодно мы проводим не менее девяти межрегиональных конкурсов и фестивалей. В 2022 году проведено четыре краевых конкурса и фестиваля, где в различных творческих номинациях соревнуются люди с особыми потребностями разных нозологий и возрастов: фестиваль любительского творчества «Самоцветные салюты», «Вместе мы сможем больше», «На крыльях успеха», «Заметь меня»; краевой фестиваль самодеятельных театров «Северный ветер»; ПараАртиада молодых людей с инвалидностью Сибирского федерального округа «Молодость Сибири»; ПараАртиада художественного творчества молодых людей с инвалидностью Красноярского края «14–35»; краевой конкурс хоровых коллективов людей с инвалидностью «Моя капелла»; фестиваль детского творчества среди детей с инвалидностью по слуху «Утренняя звезда»; краевой конкурс исполнителей жестовой песни.

Творчество людей с инвалидностью – яркая, своеобразная страница культуры российского сообщества. Встречаясь с людьми с инвалидностью на сцене, знакомясь с их авторским творчеством, не перестаешь восхищаться, прежде всего, жаждой познания и преодоления. Преодоления всего, начиная от выбора репертуара, поиска сценического имиджа и до самого выхода на сцену.

Люди с инвалидностью по слуху создали жанр музыкального искусства – жестовое пение, где красота слов и музыки передается жестами и мимикой, а люди с инвалидностью опорно-двигательного аппарата, передвигающиеся на колясках и костылях, – танцы на колясках. Но и во всех других жанрах любительского творчества людей с инвалидностью создается своя стилистика, исполнительские приемы, выбирается репертуар, удобный для их исполнительских возможностей.

Во Дворце Труда и Согласия реализуются социокультурные проекты. «Галерея №1» – уникальный проект, реализуемый на территории Красноярского края. Цель проекта: популяризация и презентация достижений лиц с инвалидностью в декоративно-прикладном и художественном творчестве через выставочную деятельность. «Галерея №1» – постоянно действующее выставочное пространство Дворца Труда и Согласия. Ежемесячно выставку декоративно-прикладного и изобразительного искусства продолжают мастера из муниципальных образований Красноярского края. Дворец Труда и Согласия ежедневно организует и проводит мероприятия различной направленности, проходимость выставочного пространства составляет от 100 до 300 человек в день. Данная форма популяризации творчества людей с инвалидностью среди населения Красноярского края позволяет повысить значимость автора-творца, дать вторую жизнь творческим работам. Особое внимание к работам и творчеству человека с инвалидностью дает толчок, стимул к дальнейшему развитию и становлению автора работ в культурной среде Красноярского края.

В процессе выставок организуются и проводятся мастер-классы, обучающие семинары, круглые столы.

Творческий проект «Песни. Люди. Имена», цель которого воспитание зрительской аудитории в восприятии творчества артистов с инвалидностью ни как человека, вызывающего жалость, а как талантливого человека с большим творческим потенциалом, вызывающим восхищение. Тематические концертные программы этого проекта собирают полные залы и полюбились зрителям Дворца.

Эти проекты уникальны, потому что они позволяют людям с инвалидностью представить свое творчество широким массам людей. Проекты показывают, что артистов с инвалидностью можно и нужно воспринимать как талантливых людей с большим творческим потенциалом, вызывающих восхищение.

Мы идем в ногу со временем, и сегодня многие мероприятия и конкурсные программы проходят в онлайн-формате. Кроме того, сегодня Дворец Труда и Согласия активно проводит не только культурно-досуговые, но и просветительские программы с целью знакомства общества с людьми, имеющими инвалидность, как с талантливыми деятелями с безграничными творческими возможностями.

Социокультурная сфера располагает уникальными возможностями, многообразием различных видов досуговой деятельности, способствующей раскрытию уникальности и самобытности личности человека. Социально-культурную деятельность в процессе осуществления комплексной реабилитации людей с инвалидностью важно рассматривать не обособленно,

а как органическую составляющую часть социально значимого процесса, в качестве посредника между культурной средой и микромиром личности. Не вызывает сомнения тот факт, что от того, как понимается природа социально-культурной деятельности, зависит качество организации воспитания в сфере досуга, сущность и содержание инноваций по социально-культурной реабилитации и адаптации людей с инвалидностью.

Являясь единственным в Красноярском крае координирующим и методическим центром для учреждений культуры клубного типа, общественных организаций людей с инвалидностью, специализированных учреждений, работающих с категорией людей с инвалидностью, Дворец Труда и Согласия видит свою основную цель в методическом сопровождении процессов многоуровневой системы адаптации, направленной на более полное интегрирование людей с инвалидностью в социокультурную среду, удовлетворение культурных потребностей через формы культурно-просветительной работы, обеспечивающие конституционное право людей с инвалидностью на доступ к высококачественным культурным услугам.

Своеобразие современной социокультурной ситуации наиболее полно проявляется в том, что она ставит перед специалистами, занимающимися творческой и социокультурной реабилитацией и адаптацией людей с инвалидностью, такие задачи, которые не могут быть решены традиционными стереотипными методами. Отсюда неизмеримо возрастает значимость творческих подходов, нестандартных решений, оригинальных идей и широкого взгляда на мир.



Концерт «Творчество без границ». Награждение вокалиста с инвалидностью по зрению Евгения Дингенса



Концерт «Творчество без границ». Финальное выступление инклюзивных творческих коллективов

## **АВТОРСКИЙ ИНСТРУМЕНТАРИЙ В РАБОТЕ С ДЕТЬМИ, В ТОМ ЧИСЛЕ С ОСОБЕННОСТЯМИ РАЗВИТИЯ**

*Ковель Марина Юрьевна – педагог-психолог  
высшей категории, руководитель городского  
методического объединения педагогов-психологов,  
старший преподаватель КИПК (ЦНППМ)  
г. Железногорска*

Приоритетной целью современного общества является создание равных прав и возможностей всем категориям граждан, обеспечение высокого качества жизни. В современном представлении, понятие «качество жизни» раскрывается через такие категории, как «здоровье», «социальное благополучие», «само-реализация», «защищенность», «компетентность» и др. Соответственно сфера ответственности практической психологии не может быть ограничена рамками задач преодоления трудностей обучения и адаптации, она предполагает решать задачи успешной социализации, сохранения и укрепления здоровья, защиты прав детей и подростков. Среди этих специалистов психологи занимают далеко не последнее место. Технологии, которые применяют в своей деятельности педагоги-психологи и практические психологи, можно назвать технологиями, сохраняющими и развивающими личность как нормотипичную, так и с особенностями, при этом чем технология по своей организации ближе к обыч-

ной детской деятельности и обычному течению детской жизни, тем она полезнее и эффективнее для обратившегося за помощью. Среди таких технологий мы выделяем несколько, а именно сказкотерапию, песочную и игровую терапию, специально организованную проектную деятельность учащихся. Спектр проблем, с которыми эти методы успешно работают, достаточно велик. Это:

- трудности адаптации к школе;
- неприятие себя;
- несформированность мотивации к учебной деятельности;
- неадекватная самооценка;
- неумение разобраться в собственных чувствах;
- трудности в осмыслении жизненных ценностей;
- агрессивные реакции;
- конфликты с родителями и другими детьми;
- безответственность;
- недостаточная сформированность волевой сферы;
- гендерная идентификация;
- неценностное отношение к своему здоровью, проблемы со здоровьем.

Исходя из проблем ребенка и семьи, мы подбираем методики работы, строя свою работу в наиболее экологичном для ребенка ключе, опираясь на ресурсы самого ребенка, развивая и закрепляя сильные стороны его личности.

Работая с детьми и выбирая наиболее экологичные методы, мы обращаемся к сказкотерапии как к наи-

более детскому методу. На занятиях и тренингах с использованием сказкотерапии психологи, работая с конкретными проблемами, находят их первопричину и помогают ребенку достичь внутренней гармонии, а это залог и настоящего и будущего здоровья.

В рамках работы по сказкотерапии с детьми мы видим несколько граней:

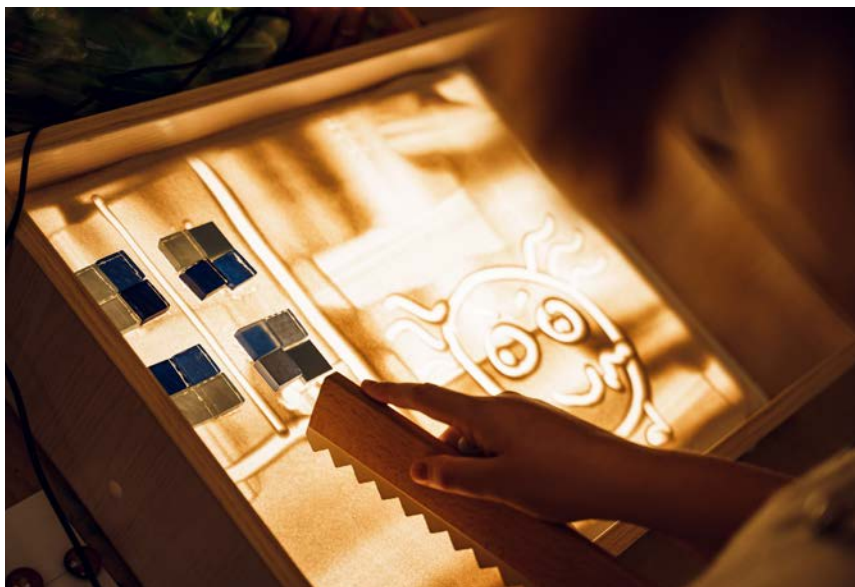
- индивидуальная работа с ребенком через совместное сочинение сказок, иллюстраций к ним, другие творческие действия со сказкой;
- групповая работа (самостоятельная либо с педагогом) через тренинги по сказкотерапии;
- работа в диаде «ребенок – родитель», совместное сочинение и исполнение сказок, совместное рисование.

Еще одна грань в работе со сказкой – это подготовка к будущему родительству и формирование гармоничных личных гендерных установок. В старину, как только рождался мальчик, под его колыбель укладывались мужские инструменты, девочка – женские. Русская изба разделена была на две половины – женскую и мужскую; колыбельные, игрушки и игры – разные. Сейчас все несколько по-другому – многое изменилось, встречаются дети, не осознающие свой пол, будущие социальные роли.

Вот эту брешь в воспитании и могут закрыть занятия с психологом, педагогом, воспитателем по сказкотерапии. Выстраивая готовые занятия в определенную систему, нами разработаны гендерно ориентированные курсы, которые могут проходить в виде уроков



Песочная терапия. Рисование песком



Песочная терапия. Рисование песком. Работа с инструментами и декоративными элементами

по психологии, классных часов, интегрированных уроков либо даже совместных с детьми родительских собраний (для отцов и матерей).

Используя сказкотерапию, в данной работе мы преследуем сразу несколько целей:

- закладываем гендерно ориентированные нравственные ориентиры;
- наполняем архетипы матери и отца, семьи;
- возвращаем в смысловое поле детства народные традиции;
- проводим профилактику подростковых проблем;
- активно популяризируем психологические знания на уровне семьи.

Это не значит, что курс для девочек противопоказан для мальчиков, просто девочки из этих занятий получают больше пользы. Энергетика занятия будет другая, результаты разные. Попробуйте с девочкой поговорить на ее языке, а с мальчиком – на его, попробуйте понять разность их предназначений во взрослой жизни, донести эти различия до педагогов.

Метод сказкотерапии по своей сути синтетический. Кроме работы непосредственно со сказкой мы используем и другие методы:

- песочная терапия в групповой, индивидуальной работе и в диаде «ребенок –родитель». Песочная терапия используется как продолжение сочинения сказок;
- работа с применением арт-терапевтических методов – с изготовлением красок, вырезанием и раскрашиванием сказочных дворцов из картона почти

в рост ребенка, отдельно выделяю работу со сказочными (необычными, редкими, старинными, просто красивыми предметами), где создание сказочного пространства может идти через работу с природными материалами;

- танцевально-двигательная терапия – сочинение танцевальной сказки, релаксация во время занятий;
- психодрамы – драматизация сказок и сказочных историй, сочинение сказок с уже имеющимися героями-игрушками.

Анализируя имеющийся опыт применения сказкотерапии, мы делаем следующие выводы:

1) использование сказок облегчает усвоение детьми правил жизни;

2) включенность в работу всех субъектов учебной деятельности делает работу в рамках сказкотерапии системной и осознанной;

3) проведение занятий по сказкотерапии снижает уровень тревожности и дезадаптации в группе;

4) использование сказкотерапии как метода повышает творческий потенциал педагогов и воспитателей, являясь профилактикой профессионального выгорания.

Еще один метод, активно использующийся в нашей работе, – это песочная терапия и рисование песком. Все дети любят играть с песком, любят и с удовольствием делают это на занятиях по песочной терапии. Одна из целей работы с песком – создание разнообразия условий для развития личности ребенка, а в этой цели заложено множество задач:

1) развитие познавательных процессов (восприятие, внимание, память, образное и логическое мышление, пространственное воображение);

2) развитие творческого потенциала, раскрытие своих уникальных способностей, формирование коммуникативных навыков;

3) тренировка мелкой моторики рук, координации движения, пластики, которые стимулируют мыслительные процессы, улучшают память, развивают речь;

4) равноценное развитие и работа левого и правого полушарий головного мозга, развитие межполушарного взаимодействия, ребенок создает рисунки двумя руками; гармонизация эмоционального состояния, умение расслабляться, получение ресурса (снятие эмоционального напряжения у тревожных, агрессивных и гиперактивных детей);

5) здоровьеразвивающий эффект (массаж активных точек на руке, расслабление кистей рук).

Нами разработана программа с использованием метода песочной терапии «Песочные истории», в конце программы желательно, чтобы ее участники создали свои «песочные истории». Эта программа для детей с инвалидностью. Мы проводили системные еженедельные занятия в зависимости от сложности состояния ребенка, занятия проводились в индивидуальном и групповом виде.

Цель наших занятий: социальная адаптация детей с инвалидностью средствами особенно организованной изобразительной, режиссерской и литературной деятельности.

Исходя из этой цели, решались следующие задачи:

- способствовать развитию и коррекции психических процессов;
- стимулировать изобразительную, речевую и коммуникативную активность ребенка (развить умение составить (сочинить историю) сценарий, выделить главное, сделать раскадровку будущего фильма);
- развивать эмоциональную сферу личности, потребность самовыражения в процессе создания собственных режиссерских продуктов деятельности (песочных мультфильмов);
- вырабатывать координацию при выполнении основных движений рук.

Для максимально эффективной работы была создана хорошая развивающая среда и отработана технология проведения занятий. В студии для рисования песком уютно и удобно для особенных ребятшек – есть специальная мебель (при необходимости она используется для удобной усадки ребенка), достаточное количество планшетов для рисования песком для индивидуальной работы, большого планшета – для групповой работы, с разнообразием цветного песка. ТВ-панель на стене, наличие фотоаппарата и видеокамеры позволяли увидеть работу либо кусок работы сразу в процессе занятия.

Работа по созданию «песочных историй» велась в индивидуальном режиме – каждый ребенок разрабатывал свою историю, связанную, так или иначе, с его жизненным опытом, речевыми и двигательными возможностями, психическим развитием.

В процессе создания и реализации «песочных историй» наметилось несколько основных линий результативности данной работы:

1) улучшились двигательные функции (мелкая и крупная моторика у 20% ребят);

2) повысились коммуникативные навыки (у 100% ребят, посещающих занятия);

3) улучшились навыки целеполагания (40% ребят научились делить информацию на главную и второстепенную);

4) стабилизировалась и получила развитие эмоционально-волевая сфера детей (у 60% появилось умение доводить начатое дело до конца, заканчивать начатую историю в течение нескольких недель работы);

5) появились первичные режиссерские навыки (60% ребят научились с легкостью делать раскадровку, сочинять истории-сценарии, участвовать в озвучивании фильма);

6) у семей с детьми с инвалидностью улучшился эмоциональный фон, появилась потребность в развитии данного вида творческого самовыражения ребенка (у 100% семей).

Важным компонентом работы стали индивидуальные консультации для родителей, которые они могли получить. Кроме того, непосредственное участие родителей в занятиях позволило им ознакомиться с методиками и способами создания «песочных историй», оказать помощь детям в выполнении домашних заданий, а непосредственное участие в творческом процессе благотворно действовало на эмоциональное состояние

взрослых, позволяло поверить в творческие силы своего ребенка.

### **Проектная деятельность учащихся**

В своей работе педагоги-психологи часто занимаются проектной и научной деятельностью с учащимися, особенностью нашего подхода является то, что учащийся для своей научной работы выбирает вопрос, касающийся его собственной проблемы (например, тревожный ребенок исследует тревожность, с лишним весом – проблемы ЖКТ и фастфуда, агрессивный – агрессивность и т.д.). В результате этой работы значительно улучшается эмоциональное состояние учащегося и его семьи, повышается статус учащегося в коллективе сверстников, становятся более уважительными отношения педагогов. И психологическая проблема ребенка, после того как он ее изучил теоретически и провел исследование, осознал его результаты, становится из острой – спокойной, происходит принятие самого себя и появляется понимание, что многие из твоего окружения зачастую испытывают аналогичные твоим чувства и эмоции. 100% учащихся, занимавшихся по данной системе, получили стойкую положительную динамику в своем эмоциональном и психосоматическом состоянии. В последнее время в школах появились дети разных национальностей, проектная работа с такими учащимися строится на изучении национальных особенностей их семей, национальной кухни, обычаев, сопровождающих детство. Удивление вызывает отсутствие знаний о своем народе, о своих корнях. С гордостью могу говорить о пробуждении националь-

ного самосознания у детей и их семей как результате нашей совместной работы.

Таким образом, применение экологичных, детских видов работы в деятельности педагога-психолога, а именно сказкотерапии и песочной терапии и особо организованной проектной и научной деятельности, позволяет получать хорошие результаты в развитии здоровья (физического, ментального, духовного) учащихся и сохранять культуру детства.

На основе вышесказанного мы делаем следующие выводы:

1. Вышеприведенные методы (сказкотерапия, песочная терапия и метод проектной деятельности) применимы для различных категорий участников образовательного процесса (дошкольников, школьников всех ступеней, детей с особенностями в развитии, педагогов, воспитателей, родителей).

2. Эти методы могут быть основными психокоррекционными и развивающими в работе с трудностями школьников, так как, по результатам нашим исследований, они вызывают большой интерес у учащихся разного возраста и являются наиболее экологичными в работе психолога.

3. Эти методы могут применяться в воспитательной и образовательной работе психологов, родителей, воспитателей, педагогов, они развивают творческое воображение учащихся и служат способом сохранения традиций на уровне семьи, являются проверенным временем способом передачи социального опыта от предыдущих поколений последующим.

## **СОТРУДНИЧЕСТВО С ИНСТИТУТАМИ ГРАЖДАНСКОГО ОБЩЕСТВА – ПОЛИТИКА СОЦИАЛЬНОГО ГОСУДАРСТВА**

*Репина Анна Станиславовна – заместитель  
руководителя, начальник отдела программ  
общественного развития Агентства молодежной  
политики и реализации программ общественного  
развития Красноярского края*

Общегосударственная политика в социальной сфере сегодня выстраивается по принципу сотрудничества государства с третьим сектором – сектором негосударственных некоммерческих организаций (далее – НКО) и имеет вполне практическую мотивацию и связано с поиском более эффективного использования доступных государству ресурсов для проведения социальной политики, нацеленной на удовлетворение потребностей граждан в соответствующих услугах.

Развитие гражданского общества является одним из приоритетных направлений долгосрочной политики социальной поддержки населения, которая определяет развитие сектора негосударственных некоммерческих организаций в сфере оказания социальных услуг, в том числе:

- создание прозрачной и конкурентной системы государственной поддержки негосударственных НКО, оказывающих социальные услуги населению;

- реализацию органами государственной власти и органами местного самоуправления программ в области поддержки развития негосударственных НКО;
- сокращение административных барьеров в сфере деятельности НКО;
- содействие развитию практики благотворительной деятельности граждан и организаций, а также распространению добровольческой деятельности (волонтерства). Рост низовых инициатив (активное добровольчество разных возрастов, лидеров общественного мнения), развитая экспертная позиция (общественные палаты на разных уровнях, общественные советы при органах государственной власти, объединение активных граждан в целях контроля и мониторинга процессов в социальной сфере, экономической, духовной);
- усиление мер поддержки на разных уровнях, в том числе контроль за расходами полученных средств.

**Очень часто возникает вопрос: зачем НКО взаимодействовать с властью?** Ответ лежит на поверхности – чтобы лучше выполнять свою миссию.

Государство обладает огромными ресурсами в лице органов власти, государственных бюджетных учреждений, прежде всего материальными (финансы, имущество) и нормативными (установление правил и контроль их соблюдения), а также организационными, информационными, репутационными и экспертными. Зачастую НКО не всегда обладает полным перечнем возможностей для решения проблемы своей целевой группы.

Любой НКО важно четко понимать, зачем идти на взаимодействие с государством и какие издержки при этом придется нести. Они обязательно будут. Но могут быть и существенные выгоды.

Большая часть НКО предпочитает действовать, не привлекая государственные ресурсы. Кроме того, некоторые НКО сознательно отстраняются от взаимодействия с государством, от использования его ресурсов. Это может быть связано с принципиальной позицией, с истолкованием миссии некоммерческой деятельности. Но могут быть и иные причины. Например, у некоммерческой организации достаточно других ресурсов. В этой части государство, понимая важность вклада НКО для решения проблем целевой группы, может со своей стороны выйти на партнерство и предложить механизмы взаимодействия, которые будут устраивать обе стороны.

**Плавно переходя к вопросу: зачем органам власти взаимодействовать с НКО?** Получаем ответ – чтобы лучше выполнять свои задачи и потому что такова государственная политика.

Дело в том, что у государства есть широкий набор обязательств перед гражданами: от частично бесплатного образования и здравоохранения до, например, обеспечения транспортного сообщения и охраны правопорядка, а также много-много другого. Обязательства от имени государства должны выполнять органы власти – на федеральном, региональном и местном уровнях.

Государственные обязательства органы власти реализуют через полномочия как самостоятельно, то есть

силами собственных государственных и муниципальных служащих, так и с помощью других организаций и даже физических лиц. Пожалуй, самый многочисленный класс таких «помощников» – это всем известные государственные и муниципальные учреждения: школы, больницы, университеты, детские дома, дома престарелых и т. д. Они часто кажутся государственным органам наиболее удобными «партнерами», потому что они сами их учредили, то есть имеют над ними некоторую власть.

Но кроме учреждений государство привлекает огромное количество других организаций – как коммерческих, так и некоммерческих – для решения разных задач: от поставки лекарств, учебников, питания или строительства дорог до исследований, экспертизы и помощи уязвимым группам.

Без негосударственных организаций современное государство просто не справится со своими задачами. Кроме того, существует государственная политика по поддержке некоммерческой деятельности, потому что она считается значимой для общества.

Ключевые проблемы социальной политики, проблемы, ставшие особенно острыми в последнее время, в принципе не могут быть решены государством в одиночку.

### **Партнерство НКО и государства**

Обращаясь к законодательству, следует заметить, что большинство норм посвящены именно партнерским отношениям между НКО и органами власти. К ним можно отнести:

- проведение совместных мероприятий;
- разработка социальных программ НКО для населения;
- обмен опытом;
- сотрудничество НКО и органов власти в решении различных вопросов в рамках своих компетенций;
- заключение между собой различных договоров и соглашений.

**Органы, уполномоченные на взаимодействие с НКО**, могут предоставлять субсидии НКО как по конкурсу, так и без него, вести информационные порталы для НКО, собирать и анализировать информацию о некоммерческой деятельности, оказывать консультационную поддержку, вести реестры региональных социально ориентированных НКО – получателей поддержки, обеспечивать подготовку, переподготовку и повышение квалификации работников и добровольцев социально ориентированных некоммерческих организаций и т. п.

Близкой, по сути, деятельностью могут заниматься по поручению государства негосударственные структуры. На федеральном уровне самая известная на сегодняшний момент – это Фонд президентских грантов, который субсидирует тысячи НКО (например, в 2018 году более 8 млрд рублей получили 3573 некоммерческие организации по всей России). В Красноярском крае функции реализации грантовой поддержки НКО края переданы организации-оператору – автономной некоммерческой организации «Краевой центр поддержки и развития общественных инициатив».



Обсуждение совместных проектов государственных учреждений и некоммерческих организаций. Эксперт семинара Репина Анна Станиславовна, г. Красноярск



**Обсуждение совместных проектов государственных учреждений и некоммерческих организаций. Участники круглого стола – семинара «Социокультурная реабилитация посетителей с ментальными особенностями в учреждениях культуры»**

## **НКО в сфере культуры**

В соответствии с пунктом 2 статьи 2 Федерального закона «О некоммерческих организациях» некоммерческие организации могут создаваться для достижения в том числе культурных целей.

Само понятие «некоммерческие культурные организации» в действующем законодательстве отсутствует, однако в упомянутых выше основах закреплено, что граждане имеют право создавать организации, учреждения и предприятия по производству, тиражированию и распространению культурных ценностей, благ, посредничеству в области культурной деятельности в порядке, определяемом законодательством Российской Федерации. Кроме того, граждане имеют право создавать ассоциации, творческие союзы, гильдии или иные культурные объединения в порядке, определяемом законодательством об общественных объединениях.

Законодательство предоставляет широкое поле деятельности для создания некоммерческих культурных организаций, включая выбор организационно-правовой формы и направление таких НКО.

От выбора направления деятельности НКО зависит и ее форма. При открытии НКО необходимо учитывать основную деятельность: если планируется предоставлять услуги в сфере культуры, то подойдет такая организационно-правовая форма, как автономная некоммерческая организация; в том случае, когда планируется осуществлять сбор денежных средств и иного имущества и направлять это имущество на культурные цели, то подойдет такая организационно-правовая форма, как фонды.

## **Какие чаще всего направления встречаются среди НКО в сфере культуры?**

- **Культурно-досуговая деятельность** клубов, коллективов самодеятельного художественного и декоративно-прикладного творчества направлена на приобщение личности к культурным ценностям, осуществляемая в свободное время посредством саморазвития.
- **Культуроохранная деятельность** реставрационных мастерских, архивов, фондов направлена на сохранение и изучение культурно-исторического наследия, возрождение и развитие традиционных форм народной художественной культуры, организацию историко-краеведческой и туристско-экскурсионной работы.
- **Культурно-просветительская деятельность** осуществляется в том числе частными музеями, театрами, библиотеками, архивами, школами-студиями, творческими мастерскими, ботаническими и зоологическими садами, домами культуры, домами народного творчества.

Все эти образования вполне сочетаются с организационно-правовой формой – автономная некоммерческая организация (за исключением, пожалуй, музеев, так как в соответствии с Федеральным законом «О Музейном фонде Российской Федерации и музеях в Российской Федерации» музеи создаются в форме учреждений).

Некоммерческая по своей форме организация, функционирующая в области культуры, может заниматься предпринимательской деятельностью.

Но при этом данное занятие не должно противоречить основным целям и задачам предприятия, которые должны быть направлены в первую очередь на сохранение культурных ценностей и просвещение населения.

### **Какие социальные услуги оказывают негосударственные некоммерческие организации культуры?**

Речь идет о социально ориентированных некоммерческих организациях, однако под это определение могут попасть очень разные НКО: организации-сателлиты, созданные при бюджетных учреждениях культуры (различные фонды поддержки и содействия); некоммерческие организации, связанные с проектной деятельностью и другими новыми практиками, благотворительные фонды или фонды целевого капитала, решающие проблемы финансирования. Когда мы говорим об услугах, мы должны понимать, куда именно государство предполагает направлять средства.

Существует целый ряд услуг, которые некоммерческие организации способны оказывать, при условии, что понятие «услуга» рассматривается более широко. Это проекты для людей с инвалидностью; создание рабочих мест; разработка различных концепций и программ развития как отдельных организаций культуры, так и целых территорий; развитие добровольчества и волонтерства; культурные проекты, связанные с позиционированием регионов и страны в целом.

В Красноярском крае с 2005 года сформирована среда, условия и созданы механизмы развития институтов гражданского общества. В том числе со стороны

государства для поддержания сложившихся механизмов выделяются финансовые ресурсы, создана инфраструктура. Благодаря чему созданы и работают НКО, реализующие успешные практики в сфере культуры:

- Красноярская региональная общественная организация родителей по защите прав детей с ограниченными возможностями «Открытые сердца», президент Елена Станиславовна Нига (программа «Творческая реабилитация» посвящена содействию включения детей с инвалидностью в культурную среду и обеспечению развития новых форм их участия в общепринятых социокультурных мероприятиях);
- Союз творческих лидеров «Три сферы», руководитель Еремина Надежда (программы направлены на формирование информационных, социально-нравственных и гражданственно-патриотических установок, призванных укрепить в сознании жителей каждого района, города, села чувство сопричастности к общей истории и культуре нашего края и нашей страны);
- КРОО «Сибирская творческая инициатива», АНО «Центр искусств», руководитель Татьяна Шнар, председатель палаты творческих организаций Гражданской ассамблеи Красноярского края;
- Красноярская библиотечная ассоциация, руководитель Вербицкая Татьяна Викторовна (консолидация и координация деятельности библиотечных учреждений края в целях сохранения и развития библиотечного дела и библиотечной профессии. Среди членов ассоциации библиотеки различного

ведомственного подчинения: краевые, муниципальные, вузовские, культурно-досуговые и образовательные учреждения);

- Красноярская краевая общественная организация инвалидов «ЩИТ», руководитель Куликова Надежда Владимировна (краевой социально-творческий проект «Пусть всегда буду Я!». Проект уникальный по своему содержанию, так как в нем особое место занимают дети и молодые люди с инвалидностью, имеющие различные творческие способности).

**ПРАКТИЧЕСКИЙ ОПЫТ РАБОТЫ  
КХМ ИМ. В. И. СУРИКОВА.  
ЭКСКУРСИЯ ДЛЯ ПОСЕТИТЕЛЕЙ  
С МЕНТАЛЬНЫМИ ОСОБЕННОСТЯМИ  
«ЖИВОПИСЬ. ЖАНРЫ ИЗОБРАЗИТЕЛЬНОГО  
ИСКУССТВА»**

Многие люди с ментальными особенностями старше 16 лет не имеют достаточных возможностей для общения и не посещают общественные, культурные и образовательные мероприятия, предпочитая оставаться дома. Это может приводить к одиночеству, социальной изоляции, тревожным и депрессивным состояниям. Разработка и адаптация культурных и образовательных программ может способствовать социализации людей с ментальными особенностями, развитию у них коммуникативных навыков, привитию интереса к изобразительному искусству, развитию художественно-эстетического представления и творческой активности.

Экскурсия по выставке «Русское классическое искусство XVIII – начала XX века» была разработана музейными работниками КХМ им. В.И. Сурикова совместно с руководством общественного движения «Право на счастье» Красноярской региональной общественной организации свободного творчества «Аэростат», а также с помощью группы людей с ментальными особенностями старше 16 лет – участниками социального проекта «Право на счастье» и интеграционно-трудовых мастерских «Трудово».

**Место проведения:** Отдел русского искусства XVIII – начала XX века (ул. Парижской Коммуны, 20).

**Целевая аудитория:** группа людей с ментальными особенностями в возрасте от 16 лет (7–10 чел.).

**Время проведения:** 45 минут (с регулярной сменной видов деятельности).

**Цель:** способствовать социализации людей с ментальными особенностями посредством знакомства с живописью и жанрами изобразительного искусства в рамках выставки «Русское классическое искусство XVII – начала XX века».

### **Задачи:**

- создать комфортные условия для пребывания людей с ментальными особенностями в музее;
- дать представление о живописи как одном из видов изобразительного искусства;
- познакомить с жанрами изобразительного искусства (пейзаж, портрет, натюрморт, жанровая живопись) и научить определять жанры в экспозиционном пространстве;
- изучить художественные материалы (масляные краски, гуашь, акварель, кисти, палитра, масленки, мастихин и пр.);
- способствовать развитию коммуникативных навыков и научить работать в группах;
- воспитать интерес к изобразительному искусству, развить художественно-эстетическое представление;
- воспитать бережное отношение к предметам искусства.

### **Методические приемы:**

- **наглядные** – визуальное расписание, карточки с правилами поведения, произведения экспозиции «Русское классическое искусство XVIII – начала XX века»;
- **тактильная предметная опора** – возможность взять в руки художественные материалы и инструменты;
- **словесные** – рассказ экскурсовода, вопросы посетителям, выполнение задания по схеме чтения произведения искусства;
- **практические** – рисование при знакомстве с художественными материалами, выполнение задания по схеме чтения произведения искусства;
- **игровые** – выполнение снимка: групповой портрет, жанровая картина.

**Необходимое оборудование:** именные бейджи, карточки с правилами поведения в музее, визуальное расписание, художественные материалы: мольберт с бумагой, этюдник, краски (гуашь, акварель масло), кисти, палитра, карандаши, мастихин, масленка, телефон с фотокамерой, цветные жетоны (7–10 шт. двух цветов для разделения участников на две группы), схема чтения произведения искусства с вопросами (2 шт.), заготовленные карточки для рефлексии с понятиями: живопись, пейзаж, портрет, жанровая живопись.

### **Ход экскурсии:**

1. Знакомство (представление и знакомство с экскурсионной группой, установление контакта).

2. Основная часть (усвоение и закрепление новых знаний):

2.1. Знакомство с понятием «музей».

2.2. Знакомство с понятием «живопись». Демонстрация художественных материалов.

2.3. Знакомство с понятием «пейзаж» как одним из жанров живописи.

2.4. Знакомство с понятием «портрет» как одним из жанров живописи.

2.5. Знакомство с понятием «жанровая живопись».

2.6. Знакомство с понятием «натюрморт» как одним из жанров живописи.

2.7. Интерактивное задание. Схема чтения произведения искусства.

Завершающая часть (рефлексия, завершение экскурсии и прощание с группой).

## **1. Знакомство (представление и знакомство с экскурсионной группой, установление контакта)**

### **Остановки**

Вестибюль перед кассой.

### **Опорные экспонаты/материалы**

Именные бейджи, карточки с правилами поведения в музее, визуальное расписание.

### **Время**

3 мин.

### **Основные темы**

Знакомство, представление программы занятия.

## **Тезисный текст**

Добрый день! Давайте познакомимся. Меня зовут... *(Представиться.)* Подскажите, а как вас зовут? *(Выслушать ответы.)* Сегодня вы пришли к нам в музей. Наш музей назван в честь художника Василия Ивановича Сурикова. Вы уже были у нас в гостях? *(Выслушать ответы.)*

Давным-давно в этом здании жила семья – Петр и Вера Гадаловы. У них было двое детей, сын Иван и дочь Вера. У каждого из вас есть дом, в котором вы живете. Какие комнаты есть у вас дома? *(Выслушать ответы.)* Вот и здесь в этом здании раньше тоже находились разные комнаты: спальня, столовая/кухня, кабинет, в котором работал хозяин, зимний сад с живыми цветами и залы для концертов и танцев. А сейчас в этом здании находится музей.

В музее нужно вести себя особым образом. Давайте мы сейчас вспомним правила поведения в музее. *(Показать карточки с правилами поведения в музее.)*

Наша экскурсия будет проходить в разных залах: Зеленом, Желтом, Суриковском. На экскурсии мы познакомимся с основными музейными понятиями, с понятием «живопись» и узнаем жанры изобразительного искусства. *(Показать визуальное расписание, в котором прикреплены фотографии залов музея.)* А сейчас давайте переместимся в Зеленый зал, прошу пройти за мной.

## **2. Основная часть**

### **(усвоение и закрепление новых знаний)**

#### **2.1. Знакомство с понятием «музей»**

##### **Остановки**

Зеленый зал.

## **Опорные экспонаты/материалы**

Музейное пространство.

### **Время**

5 мин.

### **Основные темы**

Знакомство с основными понятиями: музей, коллекция, экспонат, художественный музей, экскурсовод.

### **Тезисный текст**

Как вы думаете, что же такое музей? *(Выслушать ответы, которые экскурсовод выслушивает и обобщает.)* Музей – это место, где собирают, хранят и показывают красивые, старинные или просто интересные предметы: картины, книги, посуду, одежду и многое другое. А как вы думаете, для чего люди создали музеи? *(Выслушать ответы.)* У каждого человека есть вещи, которые ему особенно дороги: любимые книги, необычные находки, сувениры и т.д. У вас есть такие вещи, которые вы любите? *(Выслушать ответы.)* Людям всегда хотелось сохранить что-то на память, чтобы потом показать своим детям, внукам, знакомым и друзьям. Например, одни собирают картины, другие – редкие книги, третьи – красивую посуду. Большое количество каких-то предметов называется коллекцией, а одна вещь из коллекции называется экспонатом. Коллекции находились в доме у тех, кто их собирал, и их могли увидеть немногие. И тогда люди стали размещать свои коллекции в специальных зданиях, которые и называли музеями. Сюда может прийти любой желающий и посмотреть на экспонаты. Музей может быть посвящен одному предмету. Например: музей часов,

музей кукол, музей картин, а может содержать и много коллекций. Тогда их размещают в специальных залах, чтобы посетителям музея было удобнее рассматривать экспонаты. Посмотрите вокруг, какие предметы вы видите у нас в музее? (*Выслушать ответы.*) Да, действительно, здесь мы видим много картин – коллекцию, а каждая отдельная картина – это экспонат. В нашем музее находится коллекция картин, которые написали разные художники, поэтому наш музей – художественный. О каждом музейном экспонате вам сможет рассказать специальный работник – экскурсовод. Сегодня вашим экскурсоводом буду я и познакомлю вас с нашим Художественным музеем имени Василия Ивановича Сурикова, в музее находится большая коллекция живописи.

## **2.2. Знакомство с понятием «живопись».**

### **Демонстрация художественных материалов**

#### **Остановки**

Зеленый зал.

#### **Опорные экспонаты/материалы**

Художественные материалы: мольберт с бумагой, этюдник, краски (*гуашь, акварель масло*), кисти, палитра, карандаши, мастихин, масленка.

#### **Время**

6 мин.

#### **Основные темы**

Знакомство с понятием «живопись», художественными материалами и инструментами.



**Проведение адаптированной экскурсии для посетителей с ментальными особенностями совместно с общественным движением «Право на счастье» ОО «Аэростат». Вводная часть**

## **Тезисный текст**

А что же такое живопись, как вы думаете? *(Выслушать ответы.)* Живопись – вид изобразительного искусства, когда картина создается красками. Секрет живописи в том, что художник-живописец с помощью кистей и красок создает свой, как бы живой мир. Под его кистью оживают деревья, цветы, море. Но краски в руках художника могут рассказать не только о том, что он увидел, но и о том, что он в это время чувствовал: радость или печаль, тревогу или спокойствие, любовь или ненависть. Краски могут создавать настроение. Одни цвета радуют, другие волнуют, третьи вызывают тревожное ощущение. Художник умело подбирает цвета и их сочетание, чтобы вызвать эти чувства и у зрителей.

Знаете ли вы, как художник создает картины? Какие инструменты он использует? *(Выслушать ответы.)* Сейчас мы с вами познакомимся с художественными материалами. *(Идет демонстрация, экскурсовод использует различные материалы из этюдника: карандаши, гуашь, акварель, масло, кисти, мастихин, масленку и пр.)*

Подскажите мне, пожалуйста, если я буду рисовать картину карандашом, это будет называться живописью? *(Экскурсовод карандашом проводит произвольную линию по листу бумаги, который закреплен на этюднике, и выслушивает ответы.)* Нет! Всё правильно. Сможете объяснить почему? *(Выслушать ответы.)* А если я буду рисовать фломастерами? *(Экскурсовод пытается ввести в заблуждение участников экскурсии.)* Правильно, нет. Живопись – это когда картина создается красками. От-

лично! Тогда давайте поближе познакомимся с красками! (Экскурсовод демонстрирует, как краски ложатся на бумагу. Можно пригласить желающих участников экскурсии, чтобы они сами попробовали провести линию на бумаге, сделали произвольные штрихи, нарисовали что-то. Всем остальным участникам экскурсии можно дать в руки палитру, кисти, чтобы они познакомились с инструментами художника, подержали в руках. В это время экскурсовод рассказывает о красках.)

Акварель – краска, легко растворимая водой. Без труда разводится и смывается. Яркая, выразительная, хорошо ложится на основу.

Гуашь – по свойствам близка к акварели, но отличается более тяжелыми непрозрачными мазками. Эти краски тоже растворимы в воде.

Масляная краска – один из самых часто используемых материалов для написания картин, в ее основе лежит масло. С помощью этой краски художник может без проблем изменять и получать любой цвет, для чего достаточно смешать доступные цвета. После нанесения краска медленно высыхает, это дает возможность художнику вносить изменения в картину.

### **2.3. Знакомство с понятием «пейзаж» как одним из жанров живописи**

#### **Остановки**

Зеленый зал.

#### **Опорные экспонаты/материалы**

«Поляна с соснами» И.И. Шишкина, «Пейзаж с Везувием» И.К. Айвазовского, «Зимний пейзаж» Ю.Ю. Клевера.

## **Время**

5 мин.

## **Основные темы**

Знакомство с жанром живописи «пейзаж».

## **Тезисный текст**

Как вы думаете, что можно рисовать красками? Посмотрите вокруг, что нарисовано на картинках? (*Экскурсовод выслушивает ответы и подходит к картине И. И. Шишкина «Поляна с соснами».*) Что здесь изображено? (*Экскурсовод задает наводящие вопросы, чтобы услышать слово «природа» и перейти к понятию «пейзаж».*)

Пейзаж – это изображение природы. Французское слово «пейзаж» так и переводится: природа. Она становится как бы главным «героем» изображения. Мы смотрим на картину. Что здесь главное? Природа. Значит, перед нами пейзаж. Сейчас мы с вами находимся рядом с работой известного художника, который писал в этом жанре. Иван Иванович Шишкин – русский художник, живописец. Шишкина называли «царем леса», он любил писать глухие чащи леса и делал это превосходно. Давайте посмотрим на эту картину, что вы можете про неё рассказать? Какое это время года? Утро это или вечер? Может быть, вы слышите пение птиц? Какие чувства вызывает у вас эта картина? (*Выслушать ответы.*)

Подскажите, пожалуйста, вы видите в этом зале еще изображения природы на картинах? (*Идем смотреть картины по залу, ищем пейзаж. Сравниваем зимний пейзаж Ю. Ю. Клевера и морской пейзаж И. К. Айвазовского.*). Отлично, молодцы!

## **2.4. Знакомство с понятием «портрет» как одним из жанров живописи**

### **Остановки**

Зеленый зал.

### **Опорные экспонаты/материалы**

«Портрет художника В.И. Сурикова» И.Н. Крамского.

### **Время**

5 мин.

### **Основные темы**

Знакомство с жанром живописи «портрет».

### **Тезисный текст**

Дорогие друзья, а если на картине изображен человек, будет ли это называться пейзажем? *(После отрицательных ответов экскурсовод подводит группу к картине И.Н. Крамского «Портрет художника В.И. Сурикова».)* Здесь изображен художник, в честь которого назван наш музей, – Василий Иванович Суриков. Здесь ему 39 лет. А что вы еще можете сказать о человеке, который изображен на картине? Мы знаем его возраст, по одежде можем определить примерное время, в котором жил человек. Можем мы понять, где он находится *(в помещение это или на улице)?* *(Экскурсовод задает наводящие вопросы и выслушивает ответы.)* Так что же такое портрет?

Портрет – это изображение человека или группы людей. Главная ценность такого изображения в том, что портрет передает нам не только внешность человека, но и его характер, настроение, его внутренний мир. Мы смотрим

на картину. Что главное? Если человек или группа людей, то перед нами портрет. Видим ли мы в этом зале еще изображения людей? Прошу вас встать рядом с работами, которые, по вашему мнению, являются портретами.

*(Участники экскурсии ищут в Зеленом зале еще портреты. Кто-то становится у картины Н. К. Пимоненко «Святочное гадание», экскурсовод задает вопрос и плавно переходит к жанровой живописи.)*

## **2.5. Знакомство с понятием «жанровая живопись»**

### **Остановки**

Зеленый зал.

### **Опорные экспонаты/материалы**

«Святочное гадание» Н. К. Пимоненко, «Выезд батареи на позиции» Н. С. Самокиша.

### **Время**

6 мин.

### **Основные темы**

Знакомство с жанровой живописью, различие между жанровой живописью и портретом.

### **Тезисный текст**

Дорогие друзья, как вы думаете, эту работу мы тоже можем назвать портретом? *(Выслушать ответы. Плавно перейти к понятию «жанровая живопись».)* Это жанровая живопись *(Можно сказать «сюжетная живопись», так будет более понятно для участников экскурсии.)* – изображение сцен повседневной жизни простых людей. Самое главное отличие этих двух картин в том, что здесь мы видим определенный сюжет, действие которое проис-

ходит. Благодаря этому мы можем понять, что происходит, чем занимаются люди на этой картине. Мы смотрим на картину. Что главное? Если какое-то действие, сюжет, то перед нами жанровая живопись. В этой работе художник показывает нам традиционное святочное гадание на воске. Каждая девушка под праздники загадывала желания и гадала на суженого. Девушки капают воском горячей свечи в воду, при этом на воде остаются замысловатые фигурки. Затем гадающие берут фигурку в руки и всматриваются в нее. Выйдут ли девушки замуж в этом году? Кто же будет женихом? На эти вопросы помогут ответить появляющиеся на стене тени. Есть ли в этом зале картины с изображением определенного сюжета? Можете найти их? *(Участники экскурсии описывают картину Н. С. Самокиша «Выезд батареи на позиции».)* А сейчас нам нужно сделать с вами фотографию. Но сделать не обычное фото, а групповой портрет. *(Помощник экскурсовода делает общий снимок участников и экскурсовода – групповой портрет.)* Подскажите, пожалуйста, а как нам из группового портрета превратить фото в жанровую картину? *(Выслушать ответы. Участники экскурсии вспоминают, что такое жанровая живопись.)* Правильно, нужно изобразить какое-то действие, должен появиться сюжет. Давайте попробуем это сделать! *(Участники совместно с экскурсоводом придумывают сюжет и действие, помощник экскурсовода делает совместное фото.)*

## **2.6. Знакомство с понятием «натюрморт» как одним из жанров живописи**

### **Остановки**

Желтый зал.

## **Опорные экспонаты/материалы**

«Натюрморт с фруктами» И. Ф. Хруцкого.

## **Время**

5 мин.

## **Основные темы**

Знакомство с жанром живописи «натюрморт».

## **Тезисный текст**

Друзья, давайте сейчас разделимся на две группы и переместимся в Желтый зал. *(Экскурсовод выдает цветные жетоны, чтобы разделить участников на две равные группы.)* Сейчас у меня будет для вас задание. Первая группа ищет одну картину, написанную в жанре «портрет», а вторая группа – одну картину, написанную в жанре «пейзаж». *(Участники выбирают картины, написанные в жанре «портрет» и «пейзаж», и объясняют, почему они так считают. Затем экскурсовод подходит к картине И. Ф. Хруцкого «Натюрморт с фруктами». Но участники экскурсии еще не знакомы с таким жанром, поэтому экскурсовод задает наводящие вопросы, что же такое натюрморт.)* Давайте посмотрим на эту картину внимательно, что здесь вы видите? Да, здесь нарисованы разные фрукты: персики, яблоки, виноград. Посмотрите, как нарезан лимон в «голландском стиле». Натюрморт – это изображение различных предметов, вещей, объединенных в группу. В переводе с французского слово «натюрморт» означает «мертвая натура» *(неодушевленные предметы)*. Мы смотрим на картину. Что главное? Если это какие-то предметы, вещи, цветы, фрукты, овощи, то перед нами натюрморт. А что хотел

нам сказать художник этим натюрмортом? Художник рассказывает красками, как прекрасен наш мир, прославляет изобилие природы, труд людей, вырастивших эти плоды. Художник предлагает нам полюбоваться ими и увидеть красоту в обыкновенных вещах. Художники передают и свое отношение к увиденному, свое настроение. А сейчас мы с вами переместимся в Суриковский зал.

## **2.7. Интерактивное задание. Схема чтения произведения искусства**

### **Остановки**

Суриковский зал.

### **Опорные экспонаты/материалы**

Картины В. И. Сурикова «Анфиса», «Девушка с косами. Портрет А. А. Добринкой», схема чтения произведения искусства с вопросами.

### **Время**

5 мин.

### **Основные темы**

Схема чтения произведения искусства. Участники пробуют себя в роли экскурсоводов.

### **Тезисный текст**

Друзья, теперь вы сами попробуете себя в роли экскурсовода! Мы с вами разобрали уже несколько жанров живописи (*пейзаж, портрет, натюрморт, жанровая живопись*). Вы все очень внимательно меня слушали и активно отвечали на все вопросы, для вас это будет очень легким заданием. Каждая картина

нам что-то рассказывает, давайте попробуем узнать, что именно? (Экскурсовод предлагает двум группам описать предложенные портреты, которые находятся в Суриковском зале: «Анфиса» и «Девушка с косами. Портрет А.А. Добринкой». Экскурсовод выдает каждой группе шпалгалку с вопросами и по очереди задает их группе, чтобы участники самостоятельно описали картину.) Что мы видим (портрет, пейзаж, натюрморт, жанровая живопись)? Что в картине самое главное? Кто изображен на картине (мужчина, женщина, девушка)? Грустный этот человек или веселый? Где он находится, что его окружает (на улице, в помещении)? Какое сейчас время года, это можно понять? Какой примерно возраст? Какое настроение передал художник? Как вы догадались, что именно такое настроение отражено? Мы можем предположить, как себя чувствует этот персонаж? Какие мысли приходят вам в голову, когда вы смотрите на этот портрет? (Участники отвечают на вопросы и слушают рассказы о картине одной и второй группы, обмениваемся мнениями.) Интересная получилась история? Молодцы, отличные экскурсоводы из вас получились! Давайте с вами вернемся в Зеленый зал.

### **3. Завершающая часть (рефлексия, завершение экскурсии и прощание с группой)**

#### **Остановки**

Зеленый зал.

#### **Опорные экспонаты/материалы**

Заготовленные карточки с понятиями: живопись, пейзаж, портрет, жанровая живопись.

## **Время**

5 мин.

## **Основные темы**

Подведение итогов, завершение занятия.

## **Тезисный текст**

Давайте сейчас вспомним, что нового вы узнали. (Экскурсовод показывает заготовленные карточки с понятиями и задает наводящие вопросы, участники экскурсии отвечают.)

Живопись – это... (Рисование чем? На какой поверхности? Какие краски используют художники?)

Пейзаж – это... (Это когда художник изображает...)

Портрет – это... (Это когда художник изображает...)

Жанровая живопись – это... (Главная особенность жанровой живописи, когда в картине есть сюжет.)

Здорово! Вы были сегодня очень внимательны. Была ли эта экскурсия для вас интересна? Отлично! Вы молодцы! Мне было приятно с вами познакомиться, ждем вас к нам в гости еще!

После того как участники экскурсии поделились своими эмоциями, экскурсовод прощается с группой.



Проведение адаптированной экскурсии для посетителей с ментальными особенностями совместно с общественным движением «Право на счастье» ОО «Аэростат». Работа с произведением искусства



Проведение адаптированной экскурсии для посетителей с ментальными особенностями совместно с общественным движением «Право на счастье» ОО «Аэростат». Участники экскурсии

## РЕКОМЕНДУЕМАЯ ЛИТЕРАТУРА

1. Волков, Б. С., Волкова, Н.Б. Психология детства / Б.С. Волков, Н.Б. Волкова. М., 1997.
2. Воловик, А. Человечек на стене / А. Воловик. М., 1973.
3. Выготский, Л.С. Воображение и творчество в детском возрасте / Л.С. Выготский. М., 1991.
4. Выготский, Л.С. Вопросы детской психологии / Л.С. Выготский. СПб., 1997.
5. Зинкевич-Евстегнеева, Т.Д. Формы и методы работы со сказками / Т.Д. Зинкевич-Евстегнеева. СПб.: Речь, 2006.
6. Инклюзивный музей: [сайт]. – URL: <https://in-museum.ru/> (дата обращения: 27.08.2022).
7. Кистова, А.В. Опыт проектной деятельности Красноярского художественного музея имени В. И. Сурикова в сфере работы с инвалидами / А.В. Кистова // Современный музей и культурное наследие. Посвящается 355-летию Иркутска : сб. матер. Науч. кон. «Сукачевские чтения – 2016». – Иркутск : Оттиск, 2017. – Вып. 14. – С. 32–35.
8. Ковель, М.Ю. Проработка травмы рождения в народных обрядностях / М.Ю. Ковель // Научно-методический сборник V Всемирного конгресса по пренатальной психологии «Ребенок в 21 веке». М., 2005.
9. Ковель, М.Ю. Сказкотерапия в работе с беременными и их семьями / М.Ю. // Научно-методический сборник VI Всемирного конгресса по пренатальной психологии и психотерапии «Ребенок в 21 веке». М., 2007.
10. Конусова, П. Н., Мутовина, Е. В., Новгородская, Л.К. Образовательная деятельность Красноярского худо-

жественного музея имени В.И. Сурикова для посетителей с инвалидностью / П.Н. Конусова, Е.В. Мутовина, Л.К. Новгородская // Художественная культура Сибири в музейном, научном и образовательном пространстве: история и современность : 6 сб. матер. Всерос. науч. кон. «Сукачевские чтения – 2017». 21–23 ноября 2017 г. – Иркутск : Оттиск, 2018. – Вып. 15. – С. 113–117.

11. Конусова, П. Н., Мутовина, Е. В., Новгородская, Л.К. Музейные практики работы с посетителями с инвалидностью на примере деятельности Красноярского художественного музея имени В.И. Сурикова. Часть I : метод. пособие / П.Н. Конусова, Е.В. Мутовина, Л.К. Новгородская; под ред. А.В. Кисовой, В.С. Лузана. – Красноярск : Типография КАСС, 2019. – 118 с.: с ил.

12. Кортелева, М. Э., Щербина, Н. А., Кисова, А.В. Музейные практики работы с посетителями с нарушениями зрения на примере деятельности Красноярского художественного музея имени В.И. Сурикова : метод. пособие / М.Э. Кортелева, Н.А. Щербина, А.В. Кисова; под ред. В.С. Лузана, А.В. Кисовой. – Красноярск : Типография КАСС, 2021. – 124 с.

13. Комарова, Т.С. Обучение детей технике рисования / Т.С. Комарова. М., 1994.

14. Кравцов, Г.Г. Психологические проблемы начального образования / Г.Г. Кравцов. Красноярск : КГУ, 1994.

15. Кравцова, Е.Е. Разбуди в ребенке волшебника / Е.Е. Кравцова. М., 1996.

16. Левин, С. Ваш ребенок рисует / С. Левин. М., 1979.

17. Ляудис, В.Я. Структура продуктивного учебного взаимодействия. Хрестоматия по педагогической психологии /

В. Я. Ляудис. М., 1995.

18. Макарова, Е. В. В начале было детство / Е. В. Макарова. М., 1990.

19. Мелик-Пашаев, А. А., Новоявленская, З. Н. Ступеньки к творчеству / А. А. Мелик-Пашаев, З. Н. Новоявленская. М., 1995.

20. Музейные практики работы с посетителями с инвалидностью на примере деятельности Красноярского художественного музея имени В. И. Сурикова. Часть II : метод. пособие / Е. В. Мутовина, А. М. Борисенко, Г. В. Кивкуцан, К. А. Харченко, А. В. Кистова, Н. А. Болсуновская ; под ред. А. В. Кистовой, В. С. Лузана. – Красноярск : Типография КАСС, 2020. – 130 с.: с 40 ил.

21. Неменский, Б. Мудрость красоты / Б. Неменский. М., 1987.

22. Народное искусство в воспитании детей / под ред. Т. С. Комаровой. М., 1997.

23. Обухова, Л. Ф. Возрастная психология / Л. Ф. Обухова. М., 1996.

24. Одаренные дети / под ред. В. Г. Бурменской, В. М. Слуцкого. М., 1991.

25. Родильная обрядность на Дону / публ. Т. В. Кузьмук // Живая старина. 2/1998.

Практический опыт работы  
по социокультурной реабилитации  
посетителей с ментальными особенностями  
в учреждениях культуры в сотрудничестве  
с некоммерческими организациями  
Методическое пособие

**Редактор:**

А. В. Кистова, кандидат философских наук

Дизайн, вёрстка:

А. А. Клещ, Д. В. Обухов

Корректор:

Е. М. Уварова

Фотограф:

Н. Р. Ларионов

Подписано в печать 20.10.2022.

Печать офсетная. Бумага мел. матовая.

Формат 60x90/16. Тираж 420 экз.

Объём X,XX усл. п. л.

Изготовлено в ООО «Типография КАСС»  
г. Красноярск, ул. Маерчака, д. 65, строение 23;  
info@kacc24.ru, www.kacc.ru, т. 8 (391) 259-59-60